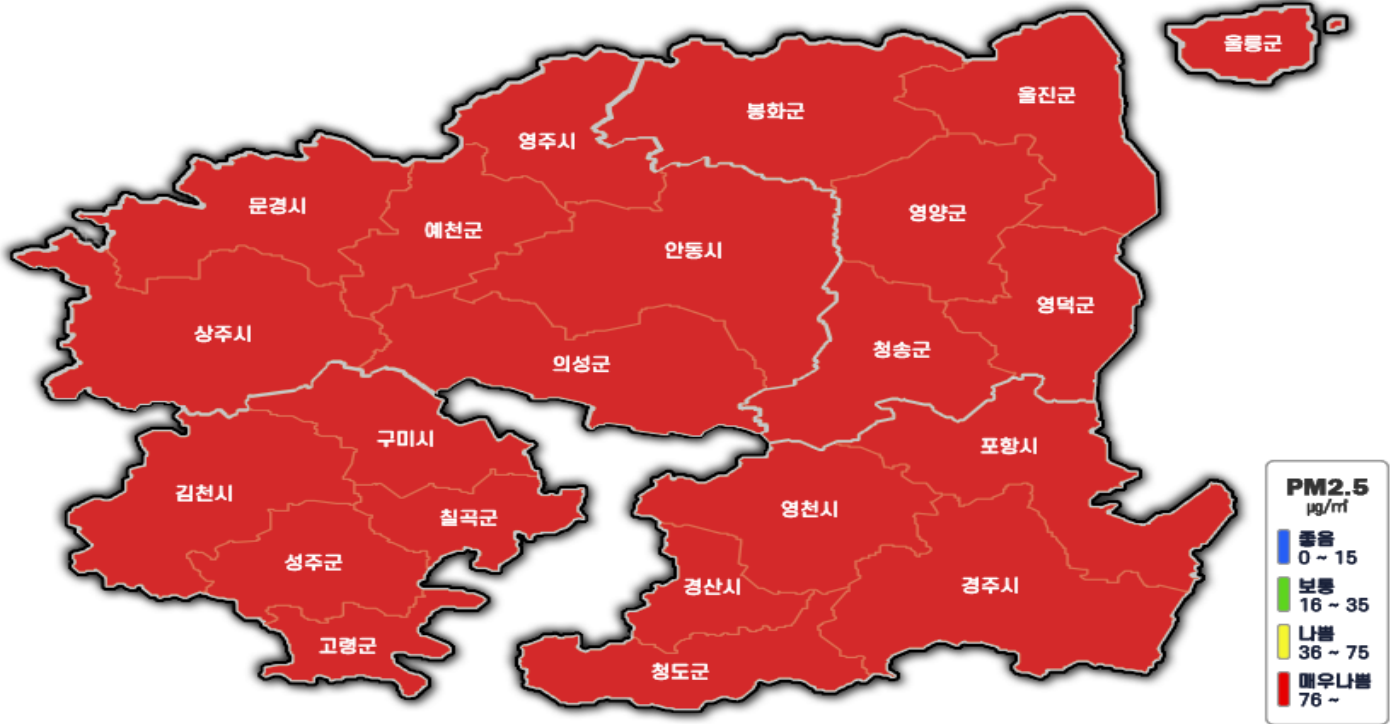


대기질 분석·진단 결과 보고서

종합 진단 및 예측 결과

2026-04-20 월요일



| 예측결과 | 항목 | 서북권 | 서남권 | 동북권 | 동남권 | 울릉권 |
|------|-------------|------|------|------|------|------|
| | 미세먼지(PM2.5) | 보통 | 보통 | 보통 | 보통 | 보통 |
| | 미세먼지(PM10) | 매우나쁨 | 매우나쁨 | 매우나쁨 | 매우나쁨 | 매우나쁨 |
| | 오존(O3) | 보통 | 보통 | 보통 | 보통 | 보통 |

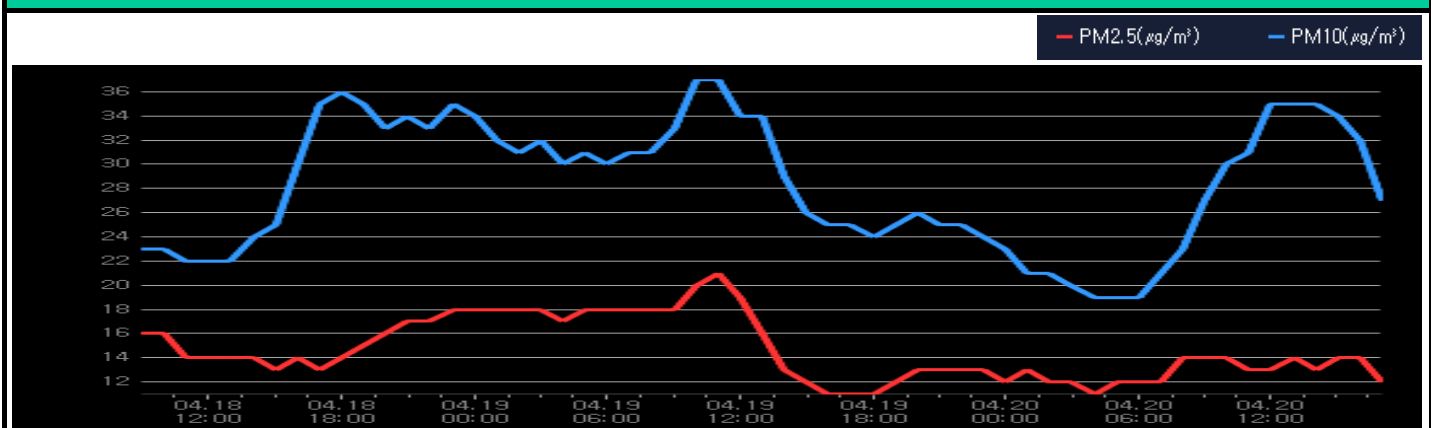
- 오늘(20일) [미세먼지] 경북지역 오늘 대기질은 '보통' 수준
 PM10(17시 기준 일평균) : 전권역 ' 좋음'
 PM2.5(17시 기준 일평균) : 전권역 '보통'
 [오존] (17시 최대 농도 기준) : 전권역 '보통'

- 내일(21일) [미세먼지] 경북지역 내일 대기질은 대체로 '매우나쁨' 수준
 PM10 : 전권역 '매우나쁨' 예상
 PM2.5 : 전권역 '보통' 예상
 [오존] 일 최고 농도 '보통' 예상

대기질 분석 결과 (17시 기준)

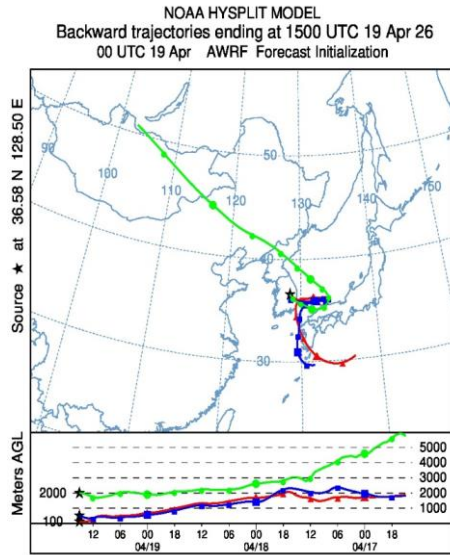
| 경북지역평균 | 항목 | 일평균 | 최대 | 최소 |
|--------|------------------------------------|-------|--------------|--------------|
| | PM2.5 ($\mu\text{g}/\text{m}^3$) | 13 | 14(16:00) | 11(04:00) |
| | PM10 ($\mu\text{g}/\text{m}^3$) | 26 | 35(14:00) | 19(04:00) |
| | O3 (ppm) | 0.063 | 0.069(11:00) | 0.051(06:00) |

최근 3일간 농도 추이

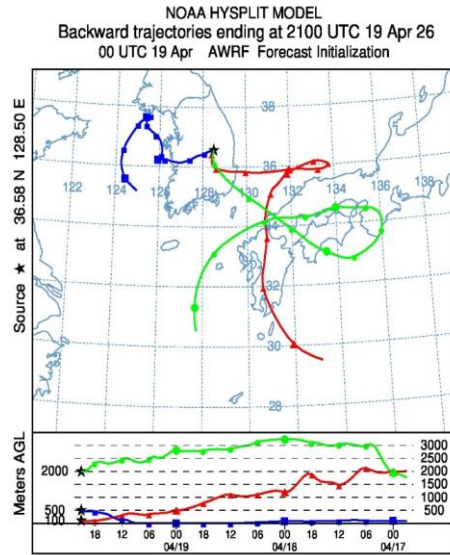


외국

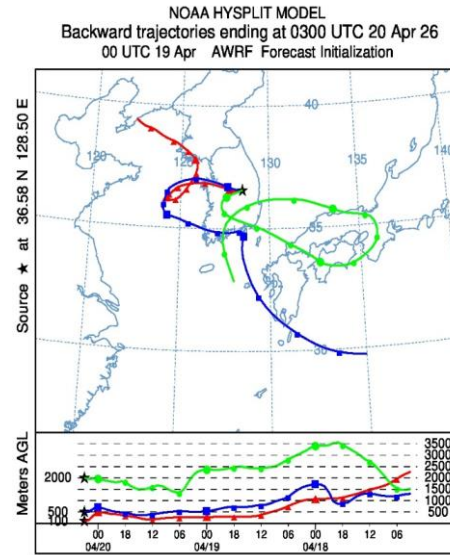
0시



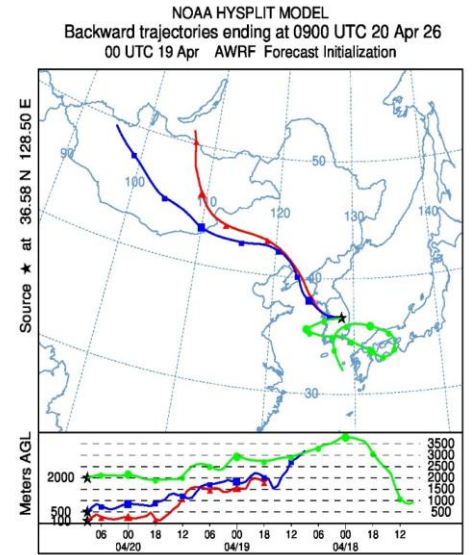
6시



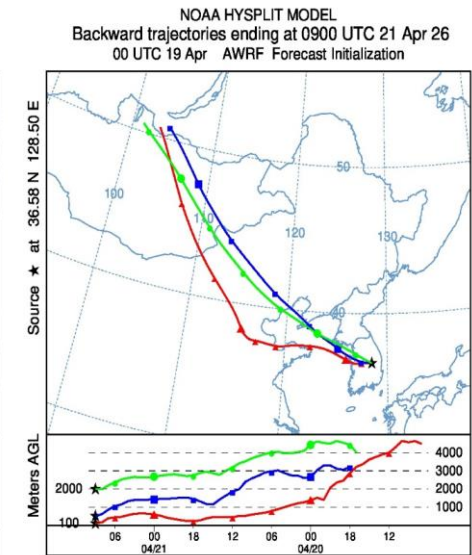
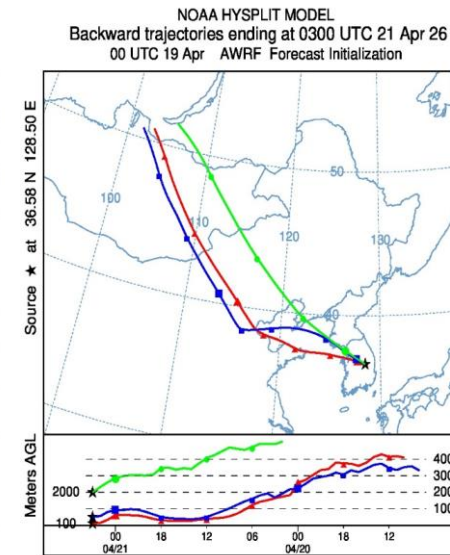
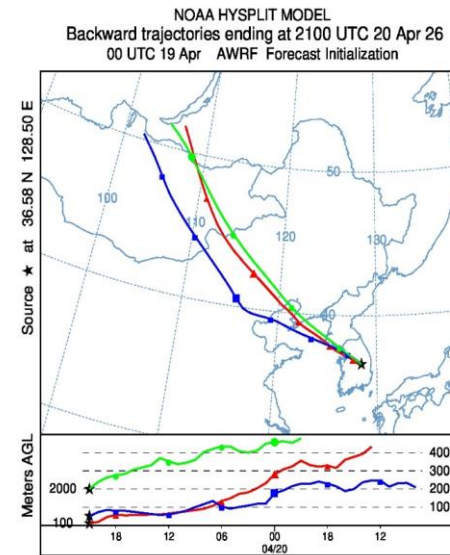
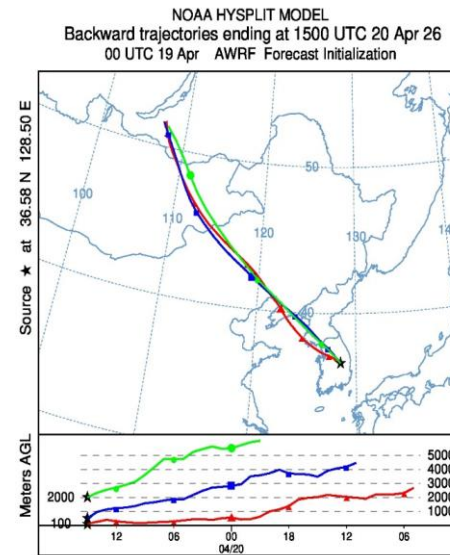
12시



18시



내국



분석 결과

기류분석 결과는 경상북도 안동시에 도달할 것으로 예상되는 기류의 이동 경로를 나타냄(붉은색 100m, 파란색 500m, 연두색 2000m)

경북 미세먼지 대기오염도

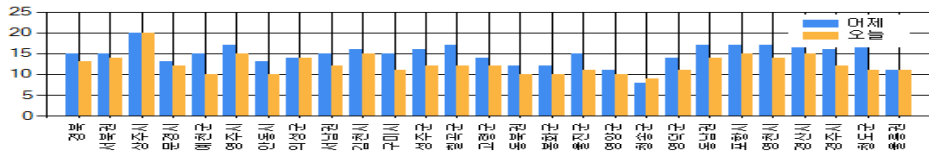
2026-04-20 월요일

▶오늘 현황
(2026-04-20)

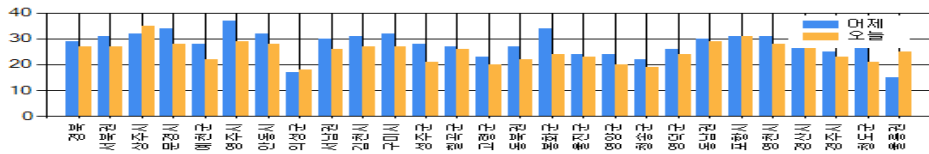
PM-2.5(17시 기준 일평균) '좋음'
PM-10(17시 기준 일평균) '좋음'
오존(17시 기준 최고농도) '보통'

| PM2.5 (µg/m³) | | | PM10 (µg/m³) | | | 최대 O3 (ppm) | | |
|---------------|----|----|--------------|----|----|-------------|-------|-------|
| 지역 | 어제 | 오늘 | 지역 | 어제 | 오늘 | 지역 | 어제 | 오늘 |
| 경북 | 15 | 13 | 경북 | 29 | 27 | 경북 | 0.077 | 0.069 |
| 서북권 | 15 | 14 | 서북권 | 31 | 27 | 서북권 | 0.066 | 0.066 |
| 상주시 | 20 | 20 | 상주시 | 32 | 35 | 상주시 | 0.066 | 0.066 |
| 문경시 | 13 | 12 | 문경시 | 34 | 28 | 문경시 | 0.061 | 0.063 |
| 예천군 | 15 | 10 | 예천군 | 28 | 22 | 예천군 | 0.062 | 0.063 |
| 영주시 | 17 | 15 | 영주시 | 37 | 29 | 영주시 | 0.060 | 0.060 |
| 안동시 | 13 | 10 | 안동시 | 32 | 28 | 안동시 | 0.061 | 0.062 |
| 의성군 | 14 | 14 | 의성군 | 17 | 18 | 의성군 | 0.064 | 0.063 |
| 서남권 | 15 | 12 | 서남권 | 30 | 26 | 서남권 | 0.066 | 0.069 |
| 김천시 | 16 | 15 | 김천시 | 31 | 27 | 김천시 | 0.066 | 0.069 |
| 구미시 | 15 | 11 | 구미시 | 32 | 27 | 구미시 | 0.063 | 0.059 |
| 성주군 | 16 | 12 | 성주군 | 28 | 21 | 성주군 | 0.050 | 0.052 |
| 칠곡군 | 17 | 12 | 칠곡군 | 27 | 26 | 칠곡군 | 0.056 | 0.058 |
| 고령군 | 14 | 12 | 고령군 | 23 | 20 | 고령군 | 0.057 | 0.054 |
| 동북권 | 12 | 10 | 동북권 | 27 | 22 | 동북권 | 0.064 | 0.067 |
| 봉화군 | 12 | 10 | 봉화군 | 34 | 24 | 봉화군 | 0.062 | 0.067 |
| 울진군 | 15 | 11 | 울진군 | 24 | 23 | 울진군 | 0.058 | 0.061 |
| 영양군 | 11 | 10 | 영양군 | 24 | 20 | 영양군 | 0.058 | 0.057 |
| 청송군 | 8 | 9 | 청송군 | 22 | 19 | 청송군 | 0.064 | 0.061 |
| 영덕군 | 14 | 11 | 영덕군 | 26 | 24 | 영덕군 | 0.057 | 0.065 |
| 동남권 | 17 | 14 | 동남권 | 30 | 29 | 동남권 | 0.063 | 0.066 |
| 포항시 | 17 | 15 | 포항시 | 31 | 31 | 포항시 | 0.060 | 0.064 |
| 영천시 | 17 | 14 | 영천시 | 31 | 28 | 영천시 | 0.059 | 0.063 |
| 경산시 | 20 | 15 | 경산시 | 34 | 32 | 경산시 | 0.063 | 0.063 |
| 경주시 | 16 | 12 | 경주시 | 25 | 23 | 경주시 | 0.053 | 0.066 |
| 청도군 | 17 | 11 | 청도군 | 27 | 21 | 청도군 | 0.053 | 0.052 |
| 울릉권 | 11 | 11 | 울릉권 | 15 | 25 | 울릉권 | 0.077 | 0.068 |

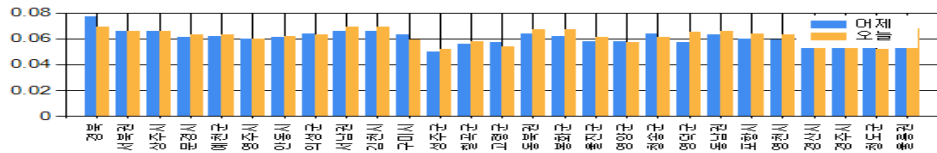
PM2.5



PM10



O3



"본 자료는 인증을 받지 않은 실시간 자료임" "자료 출처 : 경상북도보건환경연구원/한국환경공단"

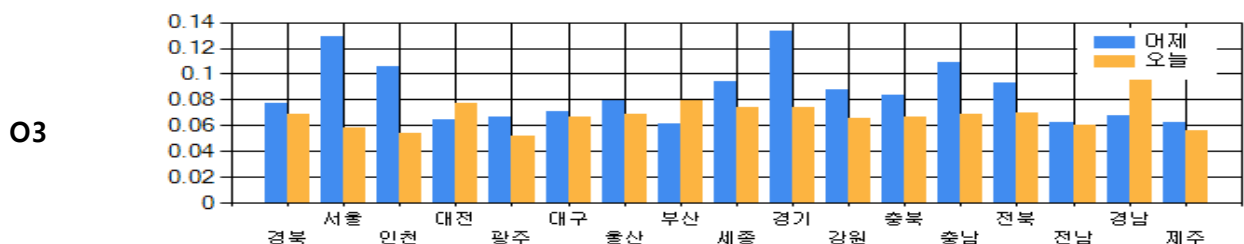
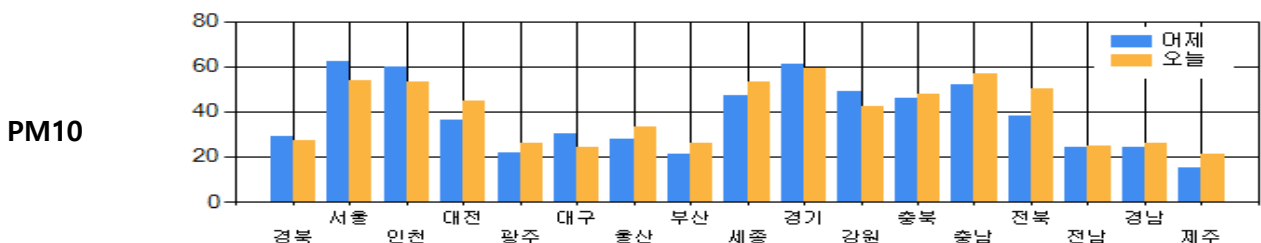
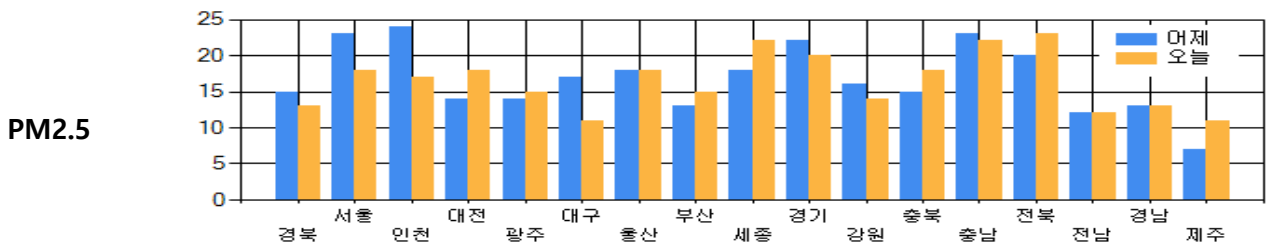
전국 미세먼지 대기오염도

2026-04-20 월요일

▶ 오늘 현황
(2026-04-20)

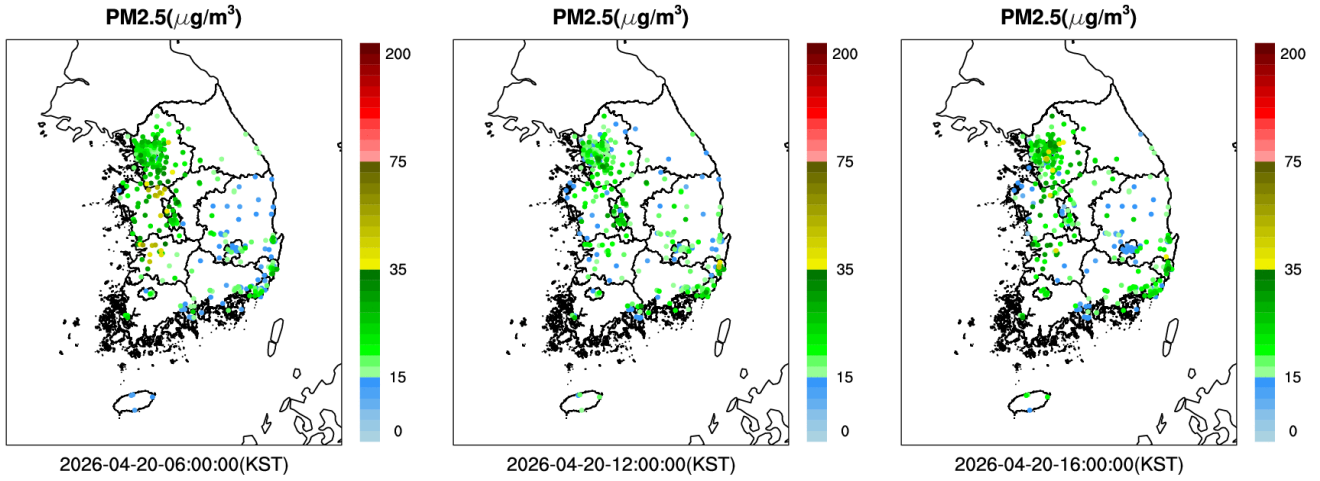
PM-2.5(17시 기준 일평균) ' 좋음'
PM-10(17시 기준 일평균) ' 좋음'
오존(17시 기준 최고농도) ' 보통'

| PM2.5 (µg/m³) | | | PM10 (µg/m³) | | | 최대 O3 (ppm) | | |
|---------------|----|----|--------------|----|----|-------------|-------|-------|
| 지역 | 어제 | 오늘 | 지역 | 어제 | 오늘 | 지역 | 어제 | 오늘 |
| 경북 | 15 | 13 | 경북 | 29 | 27 | 경북 | 0.077 | 0.069 |
| 서울 | 23 | 18 | 서울 | 62 | 54 | 서울 | 0.129 | 0.058 |
| 인천 | 24 | 17 | 인천 | 60 | 53 | 인천 | 0.106 | 0.054 |
| 대전 | 14 | 18 | 대전 | 36 | 45 | 대전 | 0.064 | 0.077 |
| 광주 | 14 | 15 | 광주 | 22 | 26 | 광주 | 0.067 | 0.052 |
| 대구 | 17 | 11 | 대구 | 30 | 24 | 대구 | 0.071 | 0.067 |
| 울산 | 18 | 18 | 울산 | 28 | 33 | 울산 | 0.079 | 0.069 |
| 부산 | 13 | 15 | 부산 | 21 | 26 | 부산 | 0.061 | 0.079 |
| 세종 | 18 | 22 | 세종 | 47 | 53 | 세종 | 0.094 | 0.074 |
| 경기 | 22 | 20 | 경기 | 61 | 59 | 경기 | 0.133 | 0.074 |
| 강원 | 16 | 14 | 강원 | 49 | 42 | 강원 | 0.088 | 0.066 |
| 충북 | 15 | 18 | 충북 | 46 | 48 | 충북 | 0.084 | 0.067 |
| 충남 | 23 | 22 | 충남 | 52 | 57 | 충남 | 0.109 | 0.069 |
| 전북 | 20 | 23 | 전북 | 38 | 50 | 전북 | 0.093 | 0.070 |
| 전남 | 12 | 12 | 전남 | 24 | 25 | 전남 | 0.062 | 0.060 |
| 경남 | 13 | 13 | 경남 | 24 | 26 | 경남 | 0.068 | 0.097 |
| 제주 | 7 | 11 | 제주 | 15 | 21 | 제주 | 0.062 | 0.056 |

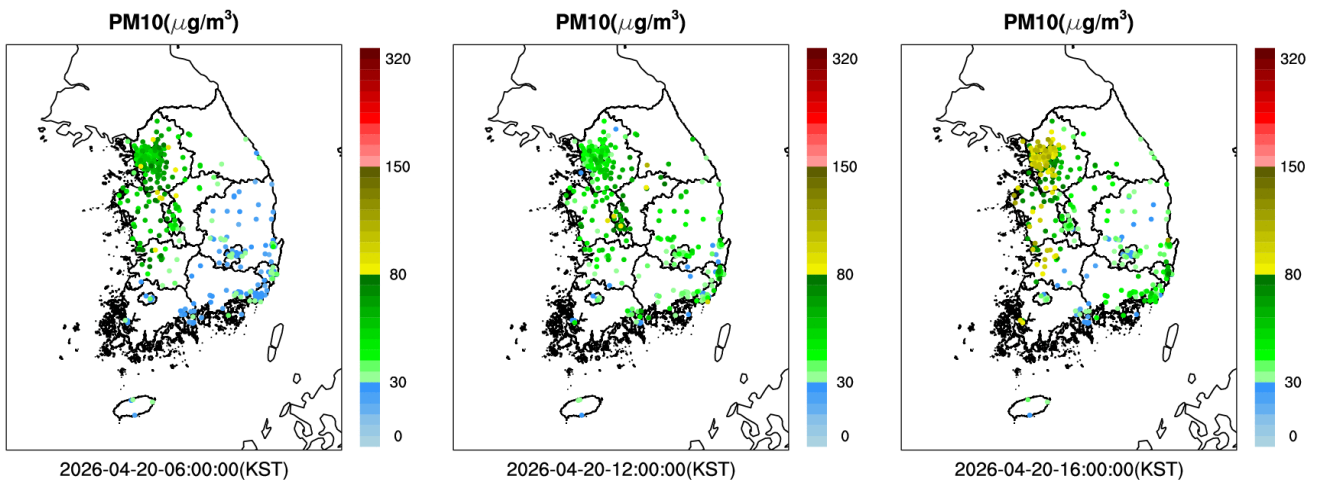


"본 자료는 인증을 받지 않은 실시간 자료임" "자료 출처 : 경상북도보건환경연구원/한국환경공단"

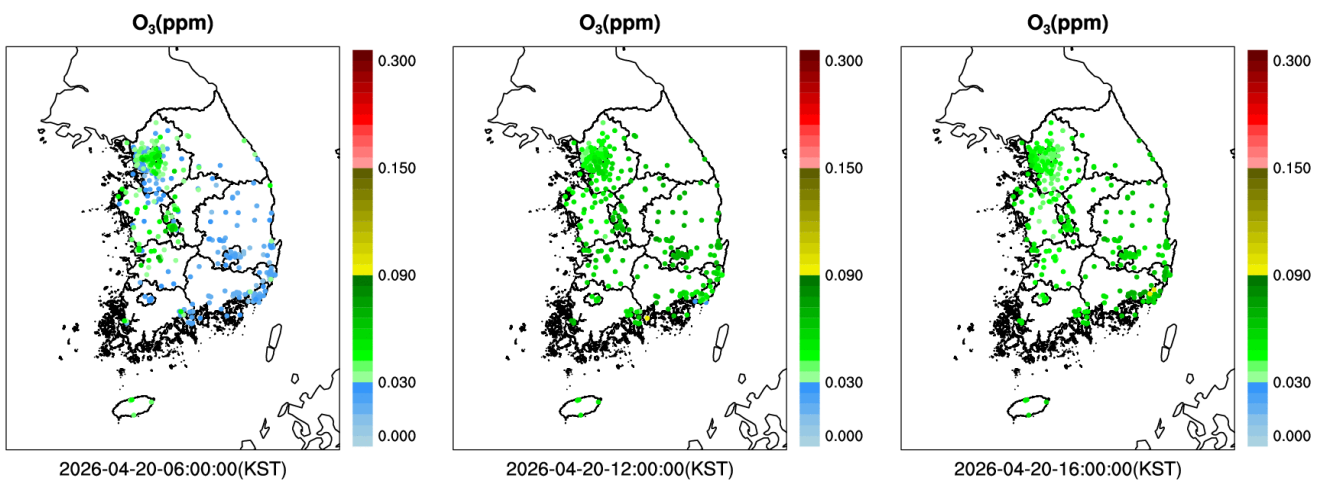
PM2.5



PM10



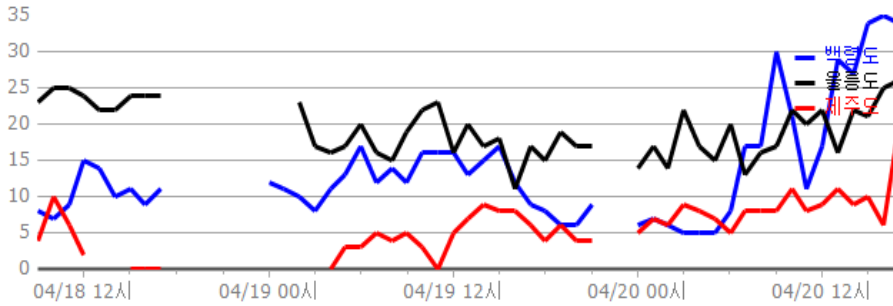
O₃



"본 자료는 인증을 받지 않은 실시간 자료임" "자료 출처 : 경상북도보건환경연구원/한국환경공단"

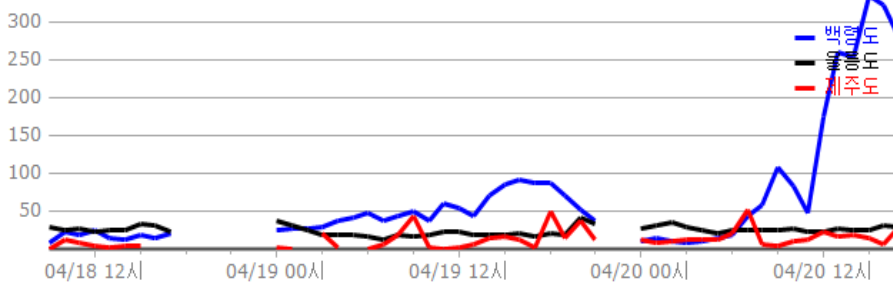
최근 3일간 배경지역 미세먼지 및 오존 추이

2026-04-20 월요일



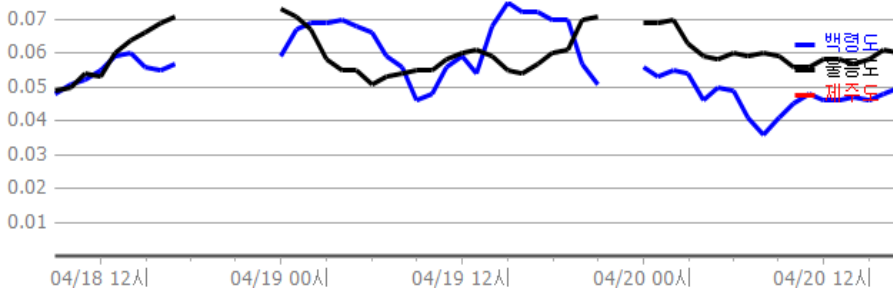
<16시 현재>

| 지점 | PM10 ($\mu\text{g}/\text{m}^3$) |
|-----|-----------------------------------|
| 백령도 | 매우나쁨(323) |
| 울릉도 | 보통(33) |
| 제주도 | 좋음(8) |



<16시 현재>

| 지점 | PM2.5 ($\mu\text{g}/\text{m}^3$) |
|-----|------------------------------------|
| 백령도 | 보통(35) |
| 울릉도 | 보통(25) |
| 제주도 | 좋음(6) |



<16시 현재>

| 지점 | O3 (ppm) |
|-----|-----------|
| 백령도 | 보통(0.048) |
| 울릉도 | 보통(0.061) |
| 제주도 | -(-) |

"본 자료는 인증을 받지 않은 실시간 자료임" "자료의 출처 : 경상북도보건환경연구원/한국환경공단"

기상 분석 결과

2026년 4월 20일 월요일

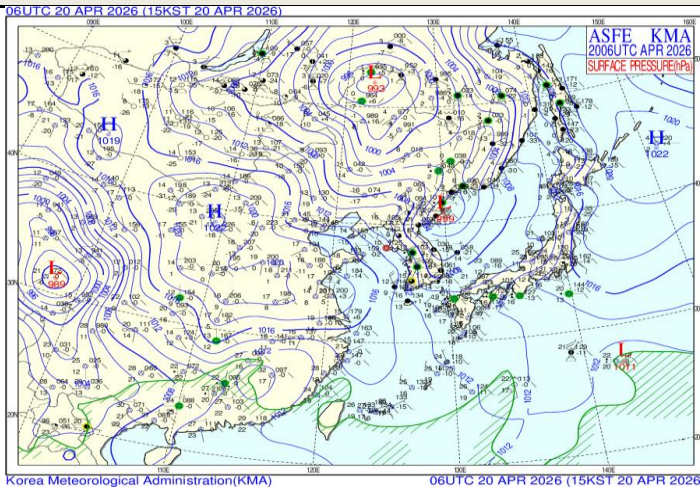
▶ 내일 예상 (기상청 제공)

- 2026-04-20 오후 5:00:00 발표 자료
- (종합) 오늘 저녁까지 경북동해안 가끔 비, 내일 아침 기온 낮아 쌀쌀
- (오늘, 20일) 대체로 흐리다가 밤부터 차차 맑아짐, 저녁(18~21시)까지 경북동해안 곳에 따라 가끔 비, 울릉도.독도 0.1mm 미만 빗방울
- (내일, 21일) 대체로 맑다가 밤부터 구름많음
- (모레, 22일) 구름많다가 밤부터 흐려짐
- (글피, 23일) 대체로 흐림, 늦은 새벽(03~06시)부터 오전(06~12시) 사이 대구, 경북남부 가끔 비
- (그글피, 24일) 대체로 맑겠으나, 새벽에 대체로 흐림
- * 예상 강수량(20일)
- 경북동해안: 5mm 미만

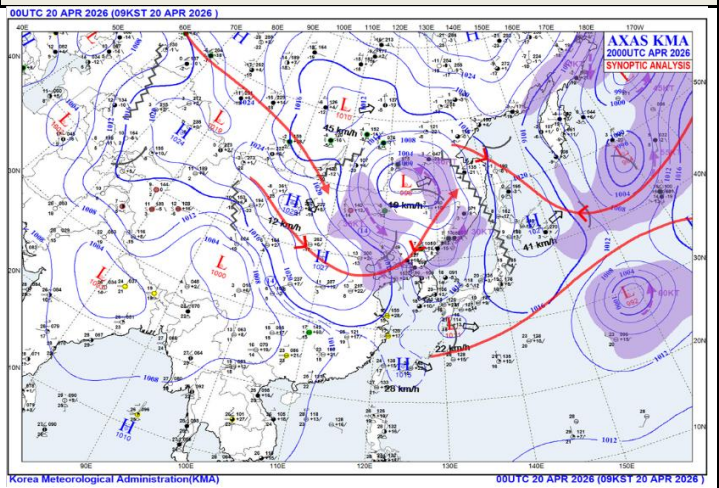
기상 요소

| 구분 | 날씨 | 예상기온 | 평균풍속 | 풍향 | 강수 | 강수확률 |
|------|----|------|--------------------|------|------|------|
| 내일오전 | 맑음 | 6 | 약간 강 (4m/s ~ 9m/s) | NW-N | 강수없음 | 0 |
| 내일오후 | 맑음 | 22 | 강 (9m/s ~ 14m/s) | NW-N | 강수없음 | 10 |

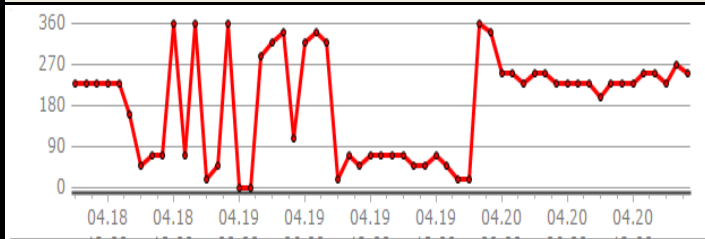
지상일기도



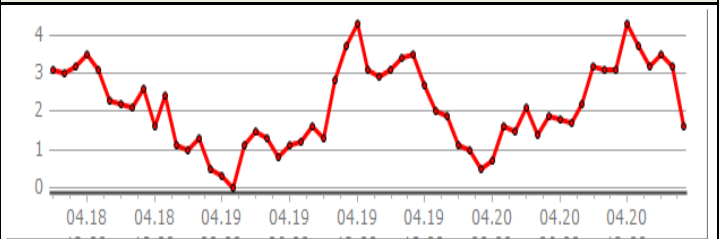
편집일기도



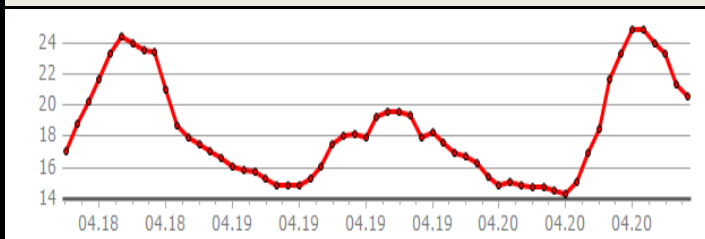
풍향



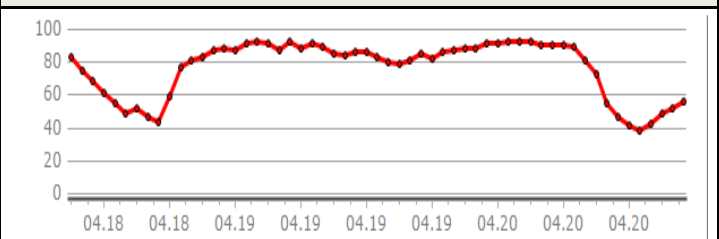
풍속



온도



습도



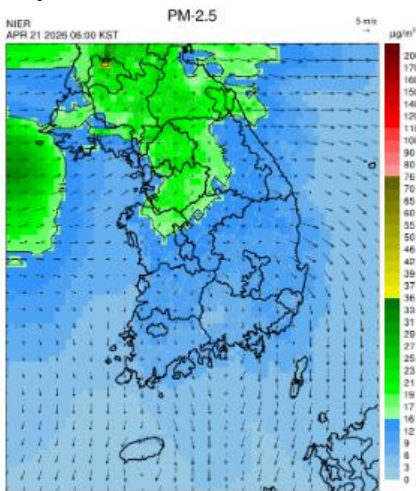
▶ 내일 예상
(국립환경과학원 제공)

- ▶ 예보결과 :
 - 수도권·강원권·충청권·광주·전북·대구·경북은 '매우나쁨', 전남·부산·울산·경남·제주권은 '나쁨'으로 예상됩니다. 다만, PM-10은 늦은 오전부터 오후까지 전남·부산·울산·경남·제주권에서 '매우나쁨'으로 예상됩니다.
- ▶ 원인분석 :
 - 서풍을 따라 지속적으로 유입되는 황사 영향으로 전 권역에서 PM-10 농도가 높을 것으로 예상됩니다.

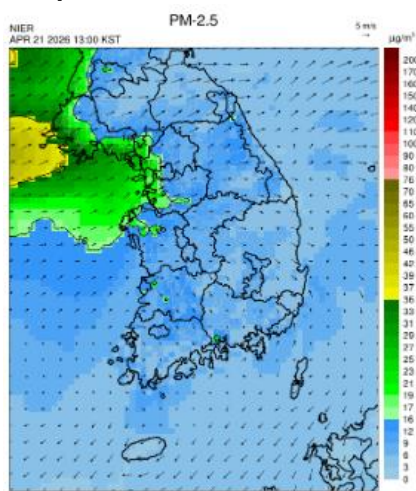
국립환경과학원 수치모델링 예측 결과

PM2.5

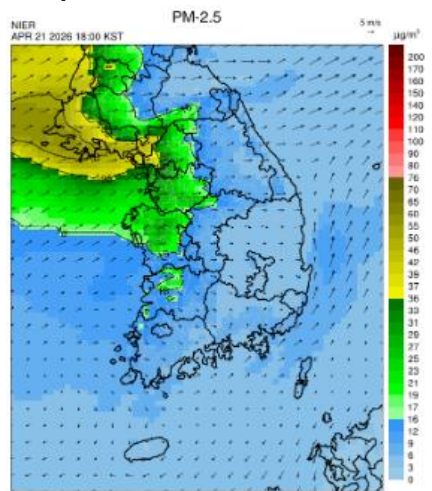
6시



12시

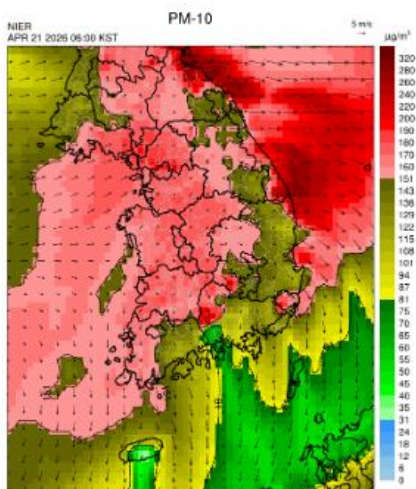


18시

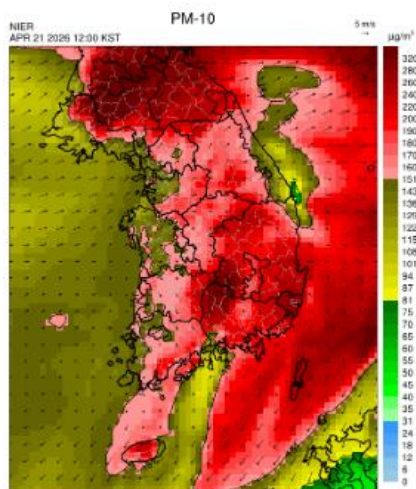


PM10

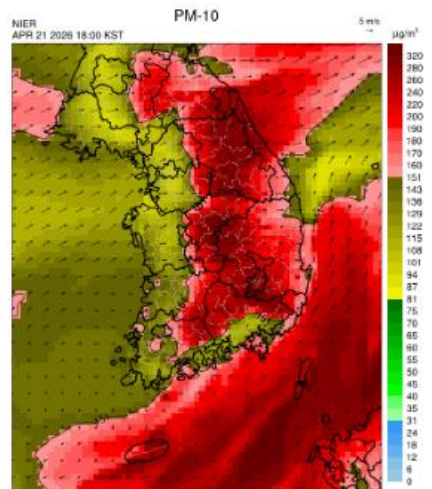
6시



12시



18시



"자료의 출처 : 환경부/한국환경공단"