

도비보조사업 평가모형 설계

2012. 6

한국지방재정학회

목 차

1. 연구목적
2. 연구범위와 방법
3. 이론적 논의: 도비보조사업, 평가모형
4. 사업평가 국내사례
5. 경상북도 도비보조사업 실태분석
6. 평가모형의 구성요소
7. 평가모형의 구성요소별 대안
8. 평가지표
9. 평가매뉴얼: 예시

1. 연구목적

- ◆ 도비보조금이 전체 예산에서 차지하는 비중이 높고 도비보조사업의 종류와 수가 많음에도 불구하고 도비보조사업에 대한 평가제도 미구축
- ◆ 지방예산이 어떻게 활용되고 있는지를 파악하지 않고 있다는 것을 의미
- ◆ 열악한 지방재정여건을 고려할 때 재정효율성은 매우 중요한 키워드라고 볼 수 있는 바, 도비보조사업에 대한 성과는 반드시 평가될 필요가 있음

연구목적

도비보조사업에 대한 평가모형 설계

2. 연구범위와 방법

1. 연구범위

- ◆ 이론적 논의: 도비보조사업 관련 논의, 평가모형관련 논의
- ◆ 국내외 사업평가 사례 분석
- ◆ 경상북도 도비보조사업 실태분석
- ◆ 도비보조사업 평가모형 설계

2. 연구방법

- ◆ 관련문헌 검토
- ◆ 경험적 분석
- ◆ 전문가 자문

3. 이론적 논의: 도비보조사업

1. 개념

- ◆ 광역자치단체가 특정사업을 기초자치단체에 위임하여 해당 업무를 추진할 수 있도록 재원의 일부 또는 전부를 지원하거나 특정사업을 육성, 조장, 장려하기 위하여 지원하는 금액

2. 도비보조사업의 필요성

- ◆ 시·군의 최저수준의 서비스공급
- ◆ 지역간의 재정격차의 완화
- ◆ 외부성의 시정
- ◆ 특정서비스 공급의 장려(지역의 특성화 기능 수행)

3. 도비보조사업의 유형

- ◆ 국고보조에 따른 도비보조: 경상보조, 자본보조
- ◆ 도지사가 인정하는 보조금: **시군보조(경상보조, 자본보조)**, 민간보조(경상보조, 자본보조)

3. 이론적 논의: 평가모형

1. 개념

- ◆ 경상북도 도비보조사업에 대한 가치를 부여하기 위하여 필요한 제반 요소, 구체적으로는 측정과 가치부여작업을 위한 제반요소(목적, 주체, 대상, 내용, 지표, 유사제도와의 연계 등)들에 대한 개략적인 내용을 시스템화하여 제시한 것

2. 도비보조사업 평가의 필요성

- ◆ 도비보조사업의 목표달성도를 확인하기 위한 것
- ◆ 도비보조사업의 성공요인과 실패요인을 알아보기 위한 것
- ◆ 도비보조사업이 가지고 있는 문제를 해소하기 위하여 향후의 대안을 모색하기 위한 정보를 제공하기 위한 것
- ◆ 도비보조사업에 대한 재실제 자료로 활용

3. 도비보조사업 평가유형

- ◆ 사업평가

4. 사업평가 국내 사례

1. 국고보조사업 존치평가

- ◆ 기획재정부장관은 3년마다 국고보조사업의 존치여부를 평가하고 그 결과를 예산편성에 반영(매년 1/3씩 평가)하도록 조치

2. 재정사업자율평가: 미국과 우리나라의 대표적인 사업평가

- ◆ 각 부처가 자율적으로 평가하고 재정부가 이를 확인. 점검하여 재정운용에 활용하는 제도
- ◆ 각 부처는 성과계획서상의 성과목표 중 매년 1/3을 선정하여 해당 성과목표에 포함된 모든 관리과제를 자율평가 지침의 평가기준에 따라 자체적으로 평가
- ◆ 기획재정부는 체크리스트를 지침의 형태로 미리 제시하고 이에 맞춰 각 부처 사업담당자들이 스스로 평가한 결과를 확인. 점검하는 역할 수행

3. 민간경상보조, 민간행사보조, 사회복지보조, 민간자본보조에 대한 성과평가

- ◆ 한도액의 범위 내에서 대상사업 및 지원금액을 자율적으로 편성·운영하되 동일사업 지원이 3년이 지나면 일몰제를 적용하며, 성과평가를 통하여 지속 지원여부를 결정하도록 하는 제도

5. 경상북도 도비보조사업 실태분석

1. 근거법령

- ◆ 지방재정법 제17조, 제23조, 동법 시행령 제29조
- ◆ 경상북도 보조금 관리조례

2. 도비보조금 분석

- ◆ 보조사업은 전체 세출예산의 63.6%를 차지
- ◆ 시군보조(경상보조 및 자본보조)는 전체의 7.7% 수준

3. 도비보조사업 건수

- ◆ 2012년 기준 농림해양수산분야, 사회복지분야 등 총 492건

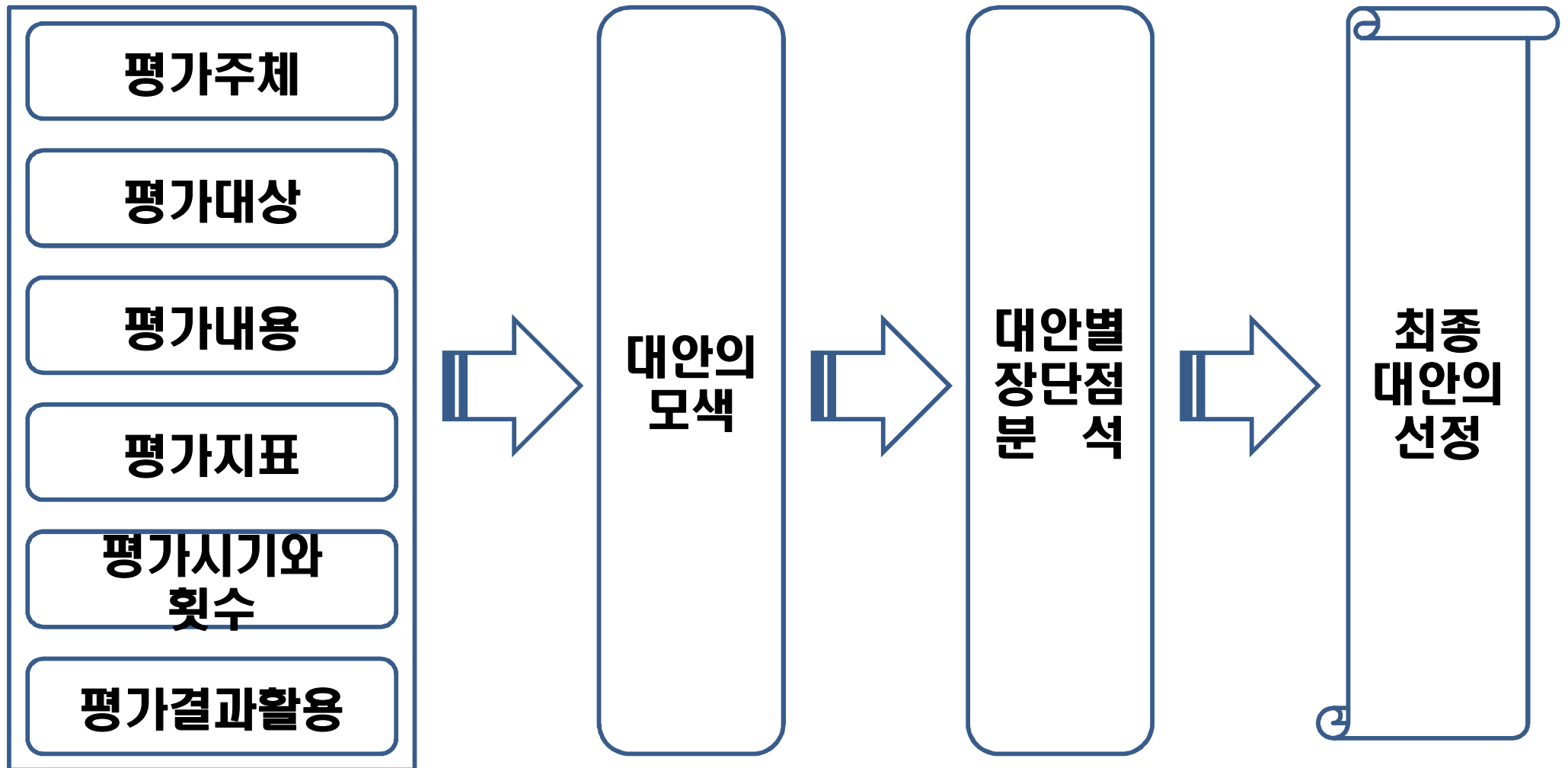
5. 경상북도 도비보조사업 실태분석

- ◆ 시군보조사업의 규모 지속적으로 증가
- ◆ 시군보조사업의 증가속도 다른 사업의 증가속도보다 빠른 속도로 증가
- ◆ 건수는 크게 변화되지 않으나 평균금액은 지속적으로 증가
- ◆ 가장 많은 규모를 차지하고 있는 것은 농림해양수산분야와 사회복지분야, 건당 금액이 가장 큰 것으로 나타난 것은 수송 및 교통, 국토 및 지역개발 분야

시사점

일반회계 세출예산의 7-8% 수준을 보이고 있는
보조사업에 대한 지속적인 관심 필요

6. 평가모형의 구성요소



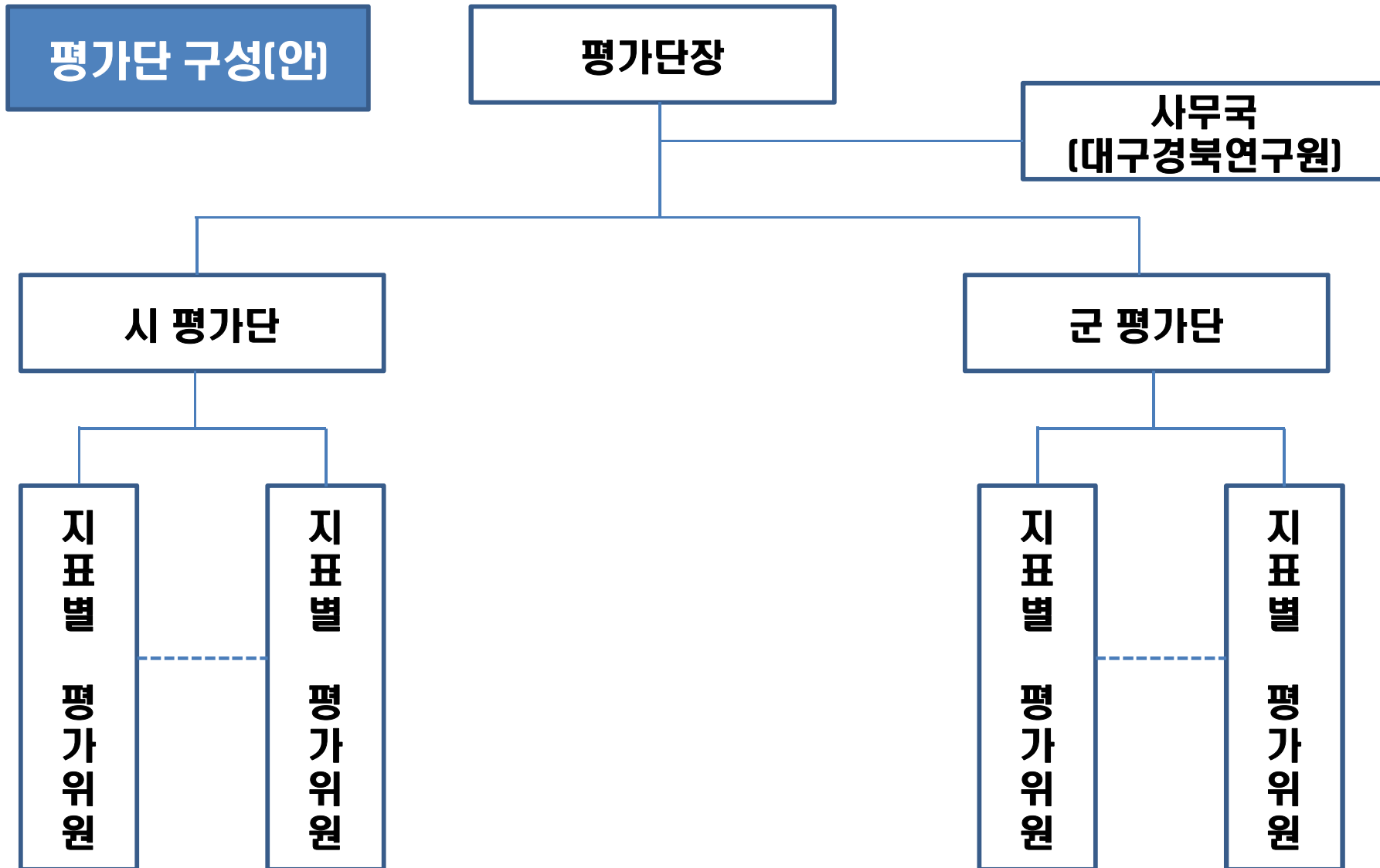
7. 평가모형의 구성요소별 대안

구분	내용												
<p>평가주체: 평가총괄 기관</p>	<ul style="list-style-type: none"> ➤ 대안: 경상북도 도청, 경상북도 의회 ➤ 대안의 선택 기준 <table border="1" data-bbox="535 813 2101 1182" style="margin: 10px auto;"> <thead> <tr> <th>구분</th> <th>경상북도 도청</th> <th>경상북도 의회</th> </tr> </thead> <tbody> <tr> <td>평가의 전문성</td> <td style="text-align: center;">○</td> <td></td> </tr> <tr> <td>평가의 실행용이성</td> <td style="text-align: center;">○</td> <td></td> </tr> <tr> <td>평가결과의 활용성</td> <td style="text-align: center;">○</td> <td></td> </tr> </tbody> </table> ➤ 최종안: 경상북도 도청 	구분	경상북도 도청	경상북도 의회	평가의 전문성	○		평가의 실행용이성	○		평가결과의 활용성	○	
구분	경상북도 도청	경상북도 의회											
평가의 전문성	○												
평가의 실행용이성	○												
평가결과의 활용성	○												

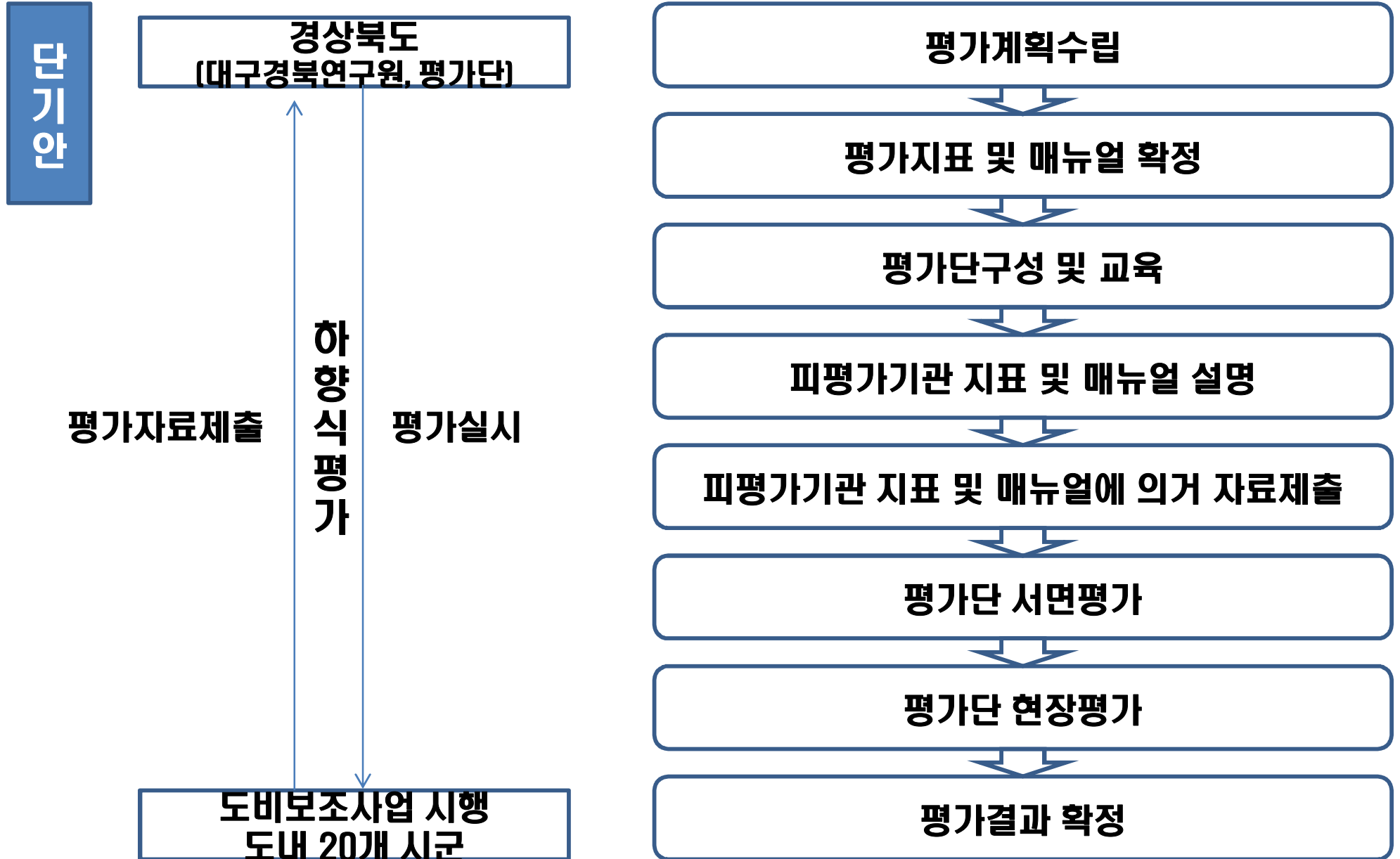
7. 평가모형의 구성요소별 대안

구분	내용		
평가주체: 평가실무 기관	➤ 대안: 대구경북연구원, 경상북도 도청		
	➤ 대안의 선택 기준		
	구분	대구경북연구원	경상북도 도청
	평가의 전문성	○	
	평가의 객관성	○	
	평가의 실행용이성		○
	평가결과의 수용성	○	
	평가자료의 축적성	○	
➤ 최종안: 대구경북연구원에 위탁			

7. 평가모형의 구성요소별 대안

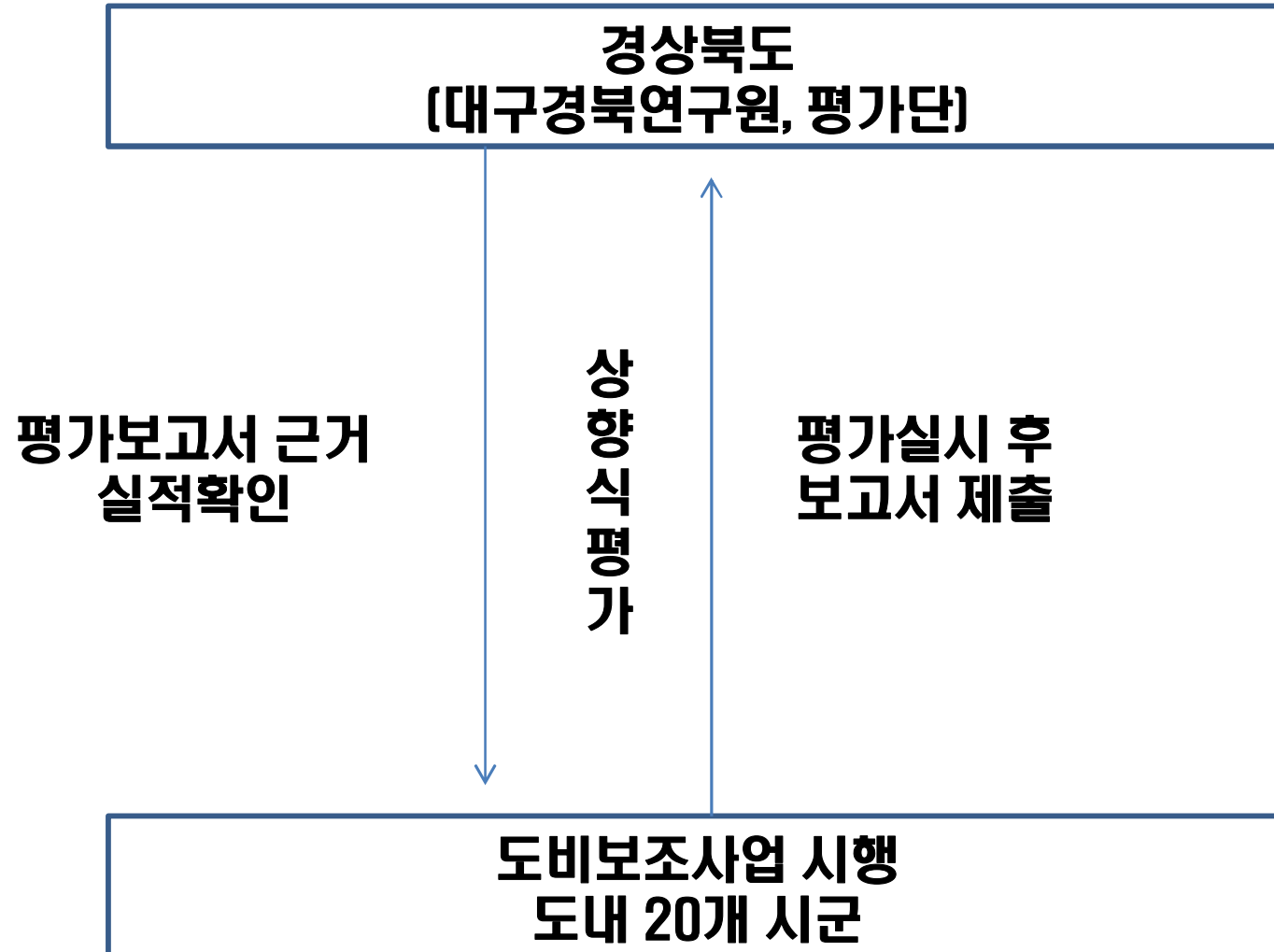


7. 평가모형의 구성요소별 대안



7. 평가모형의 구성요소별 대안

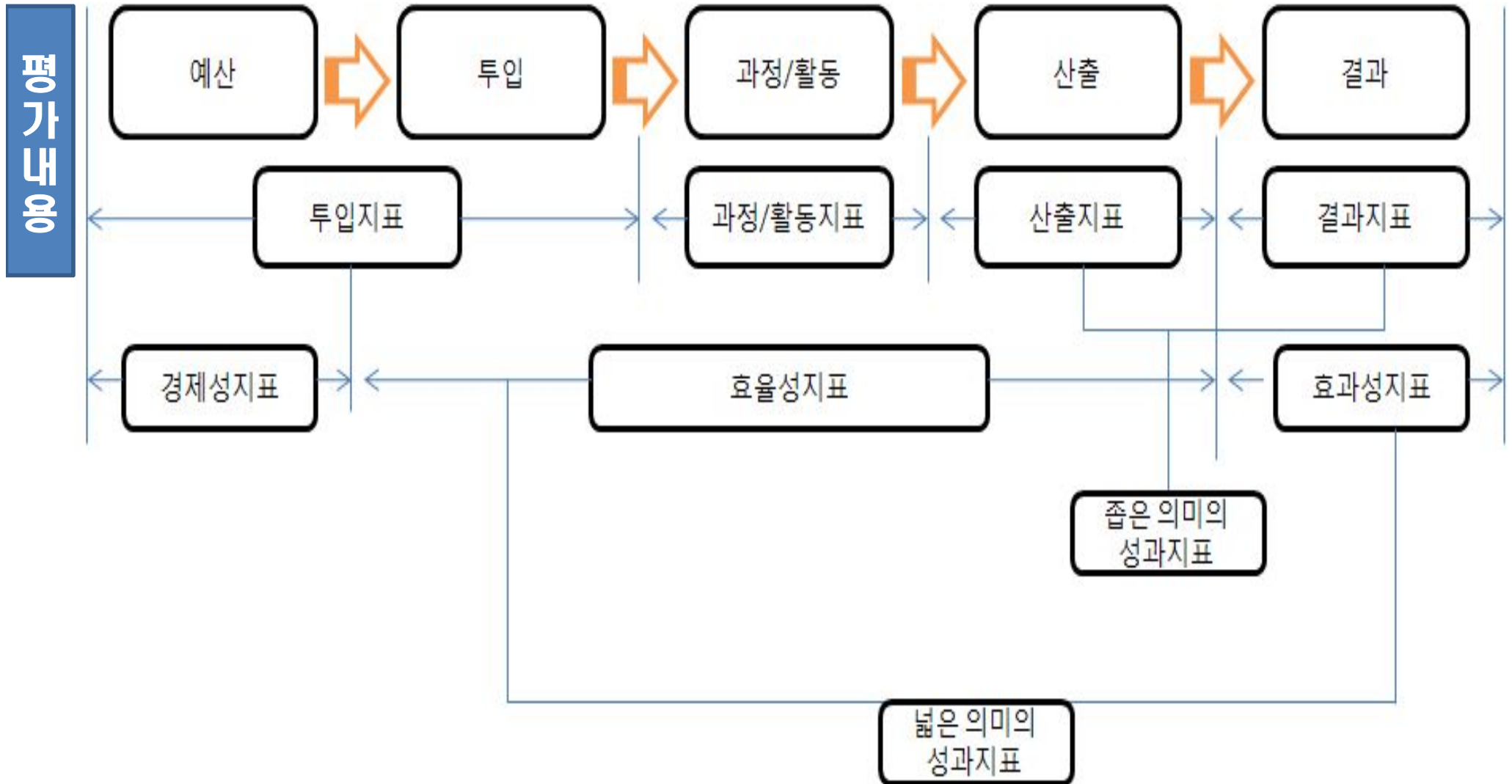
장기안



7. 평가모형의 구성요소별 대안

구분	내용				
평가대상	▶ 대안: 도비보조사업의 범위와 평가시기를 기준으로 4가지 유형으로 구분				
			도비보조사업		
			일부	전체	
	평가 시기	매년	2유형	1유형	
	3년	3유형	4유형		
	▶ 대안의 선택기준				
	구분	1유형	2유형	3유형	4유형
	평가목적달성가능성	○			
	평가결과의 수용성	○	○	○	○
	평가자료의 활용성	○			
	평가비용			○	
	▶ 최종안: 1유형				

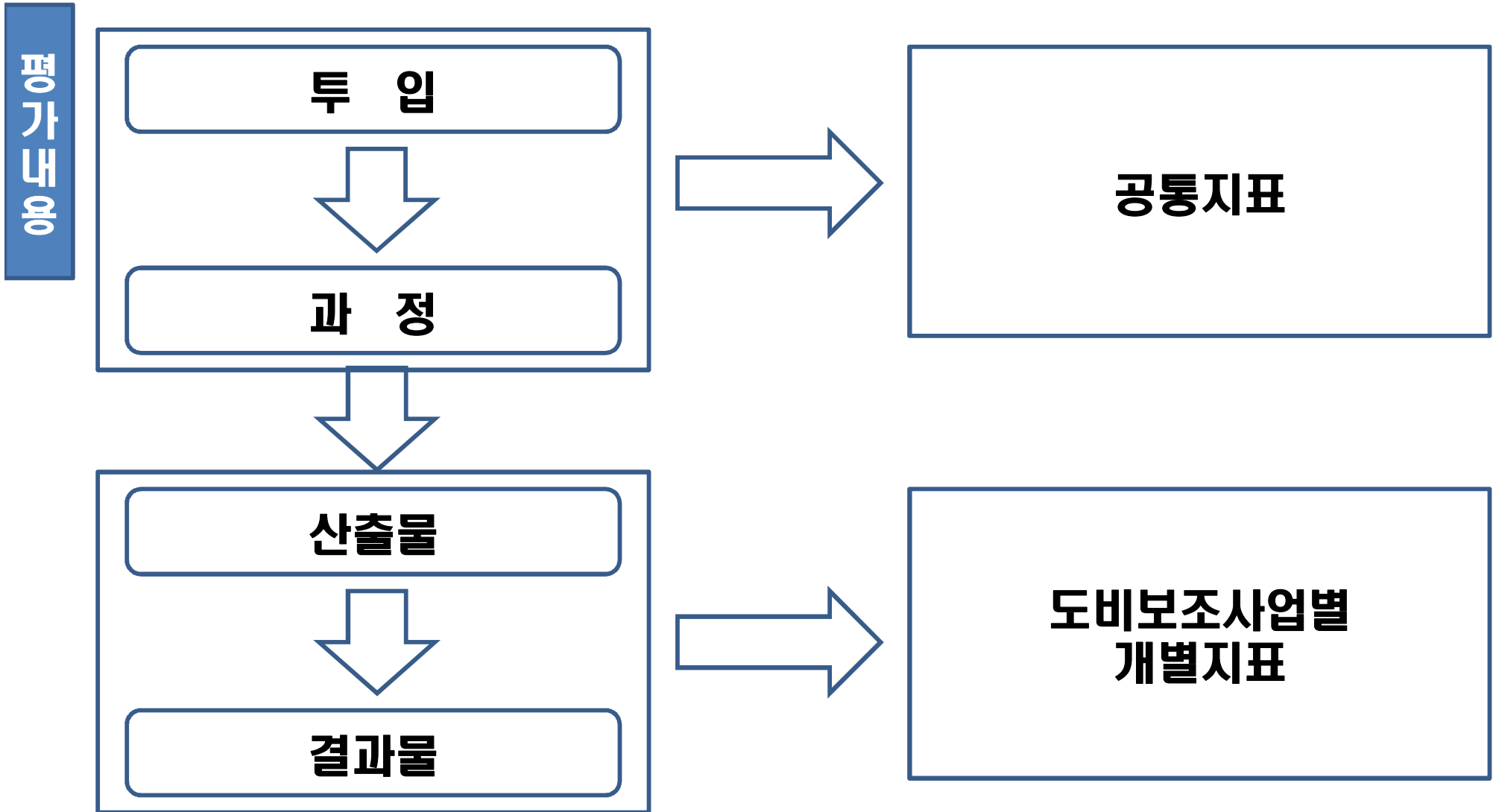
7. 평가모형의 구성요소별 대안



7. 평가모형의 구성요소별 대안

구분	내용		
평가대상	<ul style="list-style-type: none"> ➤ 대안: 1안(투입-과정), 2안(투입-과정-산출-결과) ➤ 대안의 선택기준 		
	구분	투입, 과정	투입, 과정, 산출, 결과
	평가목적달성가능성		○
	평가실행용이성	○	
	평가의 객관성	○	
	평가결과의 수용성		○
	평가자료의 활용성		○
	평가비용	○	
	<ul style="list-style-type: none"> ➤ 최종안: 장단점이 유사하나 투입-과정-산출-결과포함 		

7. 평가모형의 구성요소별 대안



7. 평가모형의 구성요소별 대안

구분	내용			
평가시기와 횟수	➤ 대안: 사전평가, 과정평가, 사후평가			
	➤ 대안의 선택 기준			
	구분	사전평가	과정평가	사후평가
	평가목적달성가능성			○
	평가실행용이성			○
	평가의 객관성	○	○	○
	평가결과의 수용성			○
	평가결과의 활용성			○
	➤ 최종안: 사후평가			

7. 평가모형의 구성요소별 대안

평가결과 활용방안

평가결과	활용방안
존치	평가결과 우수한 것으로 나타나면 존치시키고 예산지원확대 등 인센티브 부여
조건부존치 (차년도 재심사)	평가결과가 우수하지도 미흡하지도 않을 경우 조건부로 존치시키고 익년도 평가시 재확인한 후 동일한 수준을 유지할 경우 폐지하는 것으로 조치
폐지	<ul style="list-style-type: none">- 평가결과 미흡한 것으로 나타난 경우 즉시 폐지를 추진- 즉시 폐지가 곤란할 경우 단계적으로 폐지하는 방안 강구

8. 평가지표

유형	단계	평가지표	평가기준	
공통 지표	투입	사업계획의 적절성	① 사업목적의 명확성 ② 사업의 법적 근거 ③ 사업내용의 명확성 ④ 성과지표의 적정성 ⑤ 도 사업으로의 추진 필요성	
		재정지원의 적정성	① 재정지원 필요성 ② 재정지원의 규모 적정성	
	집행	추진체계의 효율성	① 예산절감 또는 집행의 효율성 제고노력 ② 관련기관·정책과의 연계 및 협조체계 구축노력	
		사업관리의 효율성	① 사업수행에 대한 관리·감독/통제 수단 구비 ② 당초계획의 추진정도 ③ 추진과정에서 민원발생 및 조치노력	
	개별 지표	성과 창출	추진성과의 달성도	① 사업평가시스템 구비 및 적용노력 ② 산출지표 및 결과지표의 달성도
			평가결과의 활용도	① 자체평가결과 공개노력 ② 평가결과에 대한 학습노력 ③ 평가결과의 차기연도 반영노력

9. 평가지표 매뉴얼: 예시

평가지표명	재정지원의 적정성
-------	-----------

지표유형	평가단계	평가지표 및 평가기준	
1. 공통지표	1-1. 투입단계	1-1-2. 재정지원의 적정성 1-1-2-1. 재정지원 필요성 1-1-2-2. 재정지원규모의 적정성	
		매우우수(5)	2개 요건 모두 충족
		보통(3)	1개 요건 충족
		매우미흡(1)	모두 미충족

설명

- 본 지표는 재정지원이 적절하게 이루어지고 있는지를 측정하는 문항임
- 재정계획서에는 재정지원필요성, 재정지원규모가 제시되어 있어야 하며, 각 내용이 포함되어 있는지, 내용은 바람직한지를 정성적으로 평가하는 것
- 재정지원 필요성은 규제 등 다른 정책수단을 통해 사업목적을 달성할 수 있는 경우, 서비스의 혜택에서 소외되는 등의 문제점이 없이 민간부문에서 서비스 공급의 가능성이 충분히 있는 경우, 이미 다른 명목으로 재정지원을 받은 경우(중앙정부·비영리단체 및 민간 등의 여타 사업을 추진하고 있는 경우, 다만 유사사업간 경쟁을 통해 효율성·형평성을 제고하거나 기존의 사업을 통해 혜택을 받지 못하는 수혜대상에게 추가로 혜택이 제공되는 경우에는 충족한 것으로 판단), 시군 자체적으로 재원확보가 가능한 경우 등은 재정지원이 필요하지 않은 것으로 판단함
- 재정지원규모의 적정성은 재정지원규모의 산정근거가 적절한지를 파악한 후 보다 적은 예산으로 수행가능한 경우, 예산의 이월 및 불용액이 과다한 경우 등은 재정지원규모가 적정하지 않은 것으로 판단함

확인자료

- 연간 사업계획서, 사업별 사업계획서, 재정계획서 등
- ※ 사업계획서 내에 평가기준과 관련된 다양한 내용들이 포함되어 있어야 함

적용방법

- 각 평가기준별로 조건을 충족시키면 충족이고 아니면 미충족으로 판단
- 현재의 자료로 판단이 힘든 경우 추후 보강된 자료를 통해 판단할 수 있도록 미결정 처리

감사합니다