



경상북도 경기종합지수

09
2025

Composite Indexes of Business Indicator

09
2025

주요경제 ISSUE 경상북도 이야기

I. 경상북도 경기종합지수 및 경제지표	1
1. 경상북도 경기종합지수	1
2. 경상북도 경기순환시계	3
3. 경상북도 경제지표	6
▪ 소비	6
▪ 기업경기	7
▪ 부동산	8
▪ 물가	9
▪ 금융	9
▪ 교역	10
▪ 고용	11
II. 국내의 경제지표	13
1. 국내 경기종합지수	13
2. OECD 경기종합지수	15
부 록	17



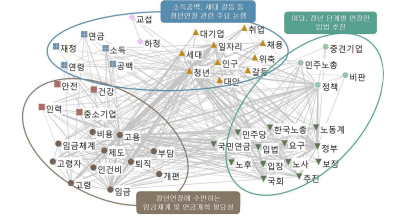
아이콘 출처: Noun Project(<https://thenounproject.com>)

이달의 키워드

정년연장

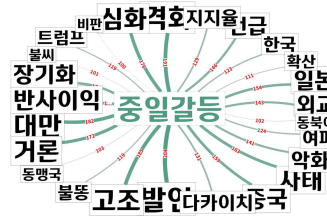


주요 단어 : 미국(488), 발급(456), 권문직(207), 신설(154), 소지(130) 등

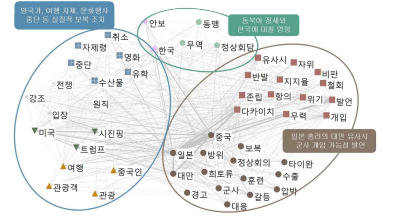


주요 주제 : 미국의 반이린 정책 일환으로 조지아 반도체 공장의 한국인 근로자 체포 및 석방 소식과 트럼프 정부의 정책 혼선에 따른 외국 기업의 투자 위축 우려

중일갈등

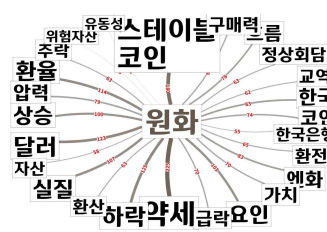


주요 단어 : 내년(976), 반영(442), 편성(284), 추정(246), 국비(97) 등

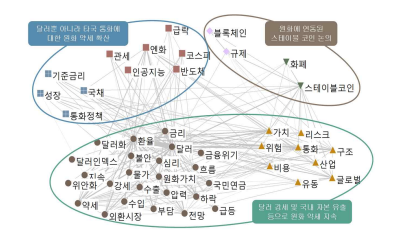


주요 주제 : 2026년 정부 예산안은 인공지능·반도체 중심의 전략산업에 대한 대규모 투자 예고, 국정과제와 연계한 지역별 배분과 각 부처별 예산 현황 제시

원화



주요 단어 : 상승(927), 하락(577), 변동(496), 원화(254), 불안(186) 등



주요 주제 : 환율 상승으로 인한 각종 물가와 인플레이션 압력으로 작용, 동시에 미국의 관세 협상에 따른 투자 요구 선결조건인 통화스와프 협상 지지부진

* 분석 기간 : 2025년 11월 1일 ~ 11월 26일(경북연구원 경기간행물 월간 경북경제동향 참조)
(좌측) 연관어 분석 : 주제어와 동시출현 단어를 등장 빈도에 따라 시각화한 기법
(우측) CONCOR(CONvergence of iterated CORrelations) 분석 : 각각의 범주에 등장하는 단어들을 문맥 속에서의 역할에 따라 군집별로 묶어 의미를 파악하는 데 사용하는 네트워크 분석 기법

경상북도 이야기

<h3>경상북도, 경북형 글로벌 대학 추진</h3> <ul style="list-style-type: none"> 경북도는 전국 지자체 최초로 자체적인 '경북형 글로벌대학' 사업을 추진하여 AI 및 전략산업 분야의 대학을 선정·지원 이번 사업은 정부의 글로벌대학30 사업에서 탈락한 지역 대학의 역량을 활용하고 라이즈(RISE) 체계와 연계하기 위해 기획 공모는 'AI 중심 글로벌대학' 1곳과 '경북 전략산업 글로벌대학' 2곳 등 총 3개 대학을 선정하는 방식으로 진행 경북도의 7대 전략산업과 연계하여 지역 수요에 맞는 인재 양성과 대학 경쟁력 향상 목표 선정된 대학은 4년간 최대 200억 지원 <p>출처 : "글로벌도 지자체 주도로"...전국 최초 '경북형 글로벌대학' 추진, 한국대학신문, 2025.11.05.</p>	<h3>경상북도, 울릉도에 대체 여객선 투입</h3> <ul style="list-style-type: none"> 경북도와 포항지방해양수산청은 정기검사에 들어가는 뉴씨다오필호를 대신해 12월 9일부터 2주간 썬라이즈호를 포항~울릉 노선에 투입 이번 조치는 타 노선의 겨울철 휴항과 기본 선박의 고장 등이 겹친 위기 상황에서, 관계 기관의 협의와 선사들의 운항 비용 공동 부담 결단으로 성사됨 썬라이즈호는 정원이 442명으로 기존 선박보다 작은 크기이며 운항 속도가 빨라 주민 이동 불편을 최소화할 것으로 기대 경북도는 내년 3월 옐도라도 익스프레스호의 운항 재개를 예고, 반복되는 휴항 문제 해결을 위한 운항 결손금 지원을 정부 건의할 방침 <p>출처 : "뱃길 끊긴 뻔했던 울릉도, 내년 대체 여객선 투입", 조선일보, 2025.11.21.</p>
<h3>경상북도, 현장에 찾아가 지역 기반 비자 설명한다</h3> <ul style="list-style-type: none"> 경북도는 영주에서 기업인과 외국인 등 60여 명이 참석한 가운데 지역 기업의 인력난 해소와 외국인 인재 유치를 위한 '찾아가는 지역 기반 비자 설명회'를 개최 설명회는 2025년 하반기 도내 전역으로 확대 시행될 예정인 지역특화형 비자와 광역형 비자 등 지역 기반 비자 제도의 주요 내용, 추진 현황 공유 경북도는 K-드림의국인지원센터를 통한 취업 연계와 더불어 광역지자체 최초의 외국인 아동 보육료 지원 등 안정적인 정착을 위한 지원 사업 병행 향후 광역형 비자 시범 사업을 통해 국내 체류자와 해외 우수 인재 유치 경로로 확대 도모 <p>출처 : "경상도, 현장에 찾아가 지역 기반 비자 설명한다", 경성매일신문, 2025.11.27.</p>	<h3>경상북도, 초거대 AI 기반 산업전환 속도 "지역이 만든 모델, 국가 전략으로"</h3> <ul style="list-style-type: none"> 경북도는 'AI 미래 기술 혁신과 산업 확산 성과공유회'를 열고 초거대 AI 기반의 자립형 산업 혁신 모델 구축 현황과 향후 전략 발표 이번 사업은 내년까지 총 258억 원이 투입되는 프로젝트이며, 경상에 GPU 112장 규모의 초거대 AI 클라우드 인프라를 구축해 기업과 대학이 활용할 수 있도록 지원 경북도는 구축된 AI 인프라를 활용해 인구 감소, 산업 공백 등 지역의 구조적 문제를 해결하고 국가 AI 정책과의 연계 강화 계획 경북도는 지역이 주도하는 AI 전환 성공 모델을 정립하고, 인공지능 전략 중심거점으로 도약하고자 하는 목표 제시 <p>출처 : "경북도, 초거대 AI 기반 산업전환 속도..."지역이 만든 모델, 국가 전략으로", 매일신문, 2025.11.19.</p>

Summary

-  2025년 9월 경상북도 동행종합지수(2020년 기준)는 103.9로 전월비 1.0% 상승
순환변동치는 100.7로 전월차 1.1p 증가
-  10월 중 대구경북 소비자들의 경제상황에 대한 심리를 종합적으로 나타내는 소비자심리지수는 105.9로 전월대비 1.1p 상승
9월 경북의 대형소매점 판매액지수는 79.2로 전년동월대비 19.02% 하락
-  10월 대구경북 제조업 업황BSI는 64로 전월대비 4p 하락, 비제조업 업황BSI는 60로 전월대비 2p 상승
-  10월 경북 주택매매가격, 아파트매매가격 전월대비 각각 상승
-  10월 경북 소비자물가지수는 118.10으로 전월대비 0.3%, 전년동월대비 2.4% 각각 상승
-  9월 가계대출은 전월대비 0.9% 감소, 전년동월대비 0.5% 증가
-  10월 수출액은 전월대비 4.5% 감소, 전년동월대비 11.4% 감소
-  10월 경북 경제활동인구는 153만 3천 명으로 전년동월대비 1.6% 증가
고용률은 66.5%로 전년동월대비 1.5%p 증가
실업률은 1.0%로 전년동월대비 0.7%p 감소
-  9월 국내 동행종합지수 순환변동치는 99.4로 전월차 0.2p 상승
9월 국내 선행종합지수 순환변동치는 120.1로 전월차 0.1p 상승
-  2024년 1월 유럽지역 4개 선진국 경기선행지수는 99.8로 전월대비 0.10%, 전년동월대비 1.17% 각각 상승
주요 ASIA 5개국의 경기선행지수는 101.1로 전월대비 0.10%, 전년동월대비 2.09% 각각 상승

I. 경상북도

경기종합지수 및 경제지표

1. 경상북도 경기종합지수
2. 경상북도 경기순환시계
3. 경상북도 경제지표

-  소비
-  기업경기
-  부동산
-  물가
-  금융
-  교역
-  고용



1. 경상북도 경기종합지수

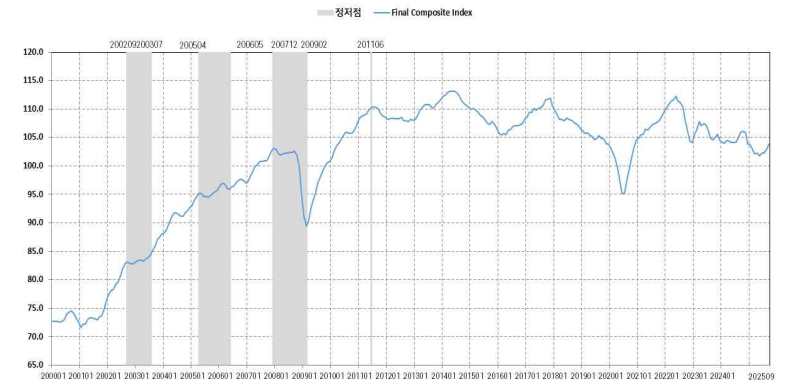
경상북도¹⁾

- 2025년 9월 경상북도 동행종합지수(2020년 기준)는 103.9로 전월비 1.0% 상승, 현재의 경기 국면을 나타내는 동행지수 순환변동치는 100.7로 전월차 1.1p 증가
- 2025년 9월 경북지역 누계 수출은 전년동월대비 4.6% 감소한 282억 달러, 누계 수입은 16.3% 감소한 114억 달러, 무역수지는 169억 달러 흑자
- 9월 누계 수출 증가 품목은 무선통신기기, 철강관, 정밀화학원료, 평판디스플레이및센서, 누계 수입 증가 품목은 철광, 석탄, 정밀화학원료, 합금철선철 및 고철²⁾
- 9월 국가별 누계 수출액은 중국, 미국, 베트남, 일본 순으로 증가, 누계 수입액은 중국, 호주, 일본, 미국 순으로 증가
- 지역 제조업 업황과 취업자 수 증가로 동행종합지수는 상승했지만 소비심리 위축 지속

▼ 동행종합지수 추이(2020=100)

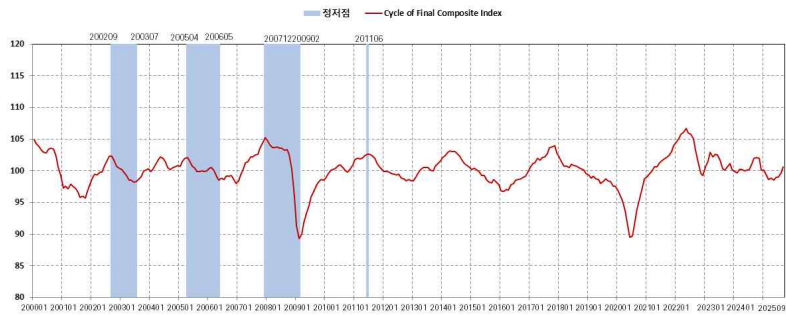
구분	25년 5월	6월	7월 ^P	8월 ^P	9월 ^P	(단위 : %)
동행종합지수	101.8	102.2	102.3	102.9	103.9	
전월비	-0.5	0.4	0.1	0.6	1.0	
순환변동치	98.5	98.9	99.0	99.6	100.7	
(전월차, p)	-0.4	0.4	0.1	0.6	1.1	

주 : 위첨자 p는 잠정치(Preliminary)임



▲ 동행종합지수 추이

1) 경북 경기종합지수는 2021년 통계청에서 보급한 신프로그램(KOSTAT-CIS)을 사용하였고 연간 보정으로 전체 자료는 바뀌었으나 경기순환은 동일함
 2) 누계 수출입 증가 품목은 수출입금액이 높은 순



▲ 동행지수 순환변동치 추이

경상북도 동행지수 구성지표 증감률

- 계절조정 된 7개 동행지수 구성지표 중 비농림어업취업자수(1.0%), 대구경북제조업업황BSI(2.3%), 생산자제품출하지수(중간제)(4.7%), 제조업전력사용량(0.2%), 수입액(실질)(5.4%)은 증가, 대형마트판매액지수(불변)(-5.4%)는 감소, 수출액(실질)(0.0%)은 보합

▼ 동행종합지수 구성지표 증감률

(단위 : 전월비, %)

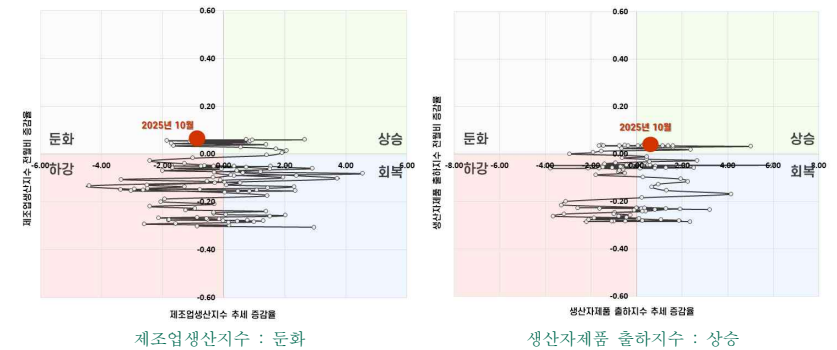
구 성 지 표	25. 02	03	04	05	06	07 ^P	08 ^P	09 ^P
비농림어업취업자수	0.2	0.9	0.0	-0.2	-0.2	0.2	0.9	1.0
대구경북제조업업황BSI	2.1	-0.4	3.7	1.7	2.9	-1.7	-1.9	2.3
생산자제품출하지수(중간제)	0.3	-1.4	2.5	-3.0	-0.8	-2.5	0.5	4.7
제조업전력사용량	-4.3	-2.3	0.3	0.1	2.3	0.3	1.7	0.2
대형마트판매액지수(불변)	-8.2	0.4	-10.9	6.2	-1.2	-0.1	-3.5	-5.4
수출액(실질)	0.1	0.6	4.0	-0.9	-0.8	0.7	2.0	0.0
수입액(실질)	1.2	-8.6	-0.4	-8.9	2.1	4.8	0.2	5.4

주 : 각 구성지표의 증감률은 계절 및 불규칙요인을 제거한 후의 전월비임



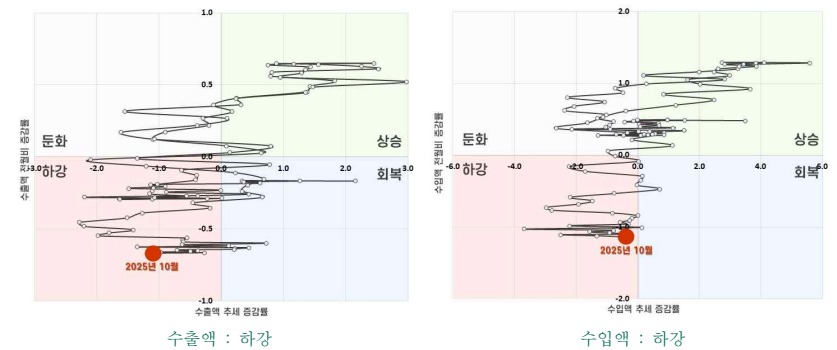
2. 경상북도 경기순환시계³⁾⁴⁾

제조업 생산지수 및 생산자제품 출하지수



주 : 제조업생산지수, 생산자제품 출하지수는 3개월 이동평균(Moving Average)함
자료 : KOSIS 국가통계포털(<http://kosis.kr>)

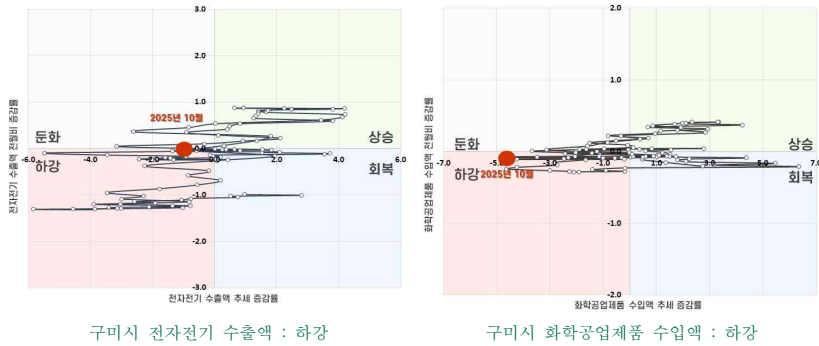
수출 및 수입액



주 : 수출 및 수입액은 12개월 이동평균(Moving Average)함
자료 : 한국무역협회(<http://www.kita.net>)

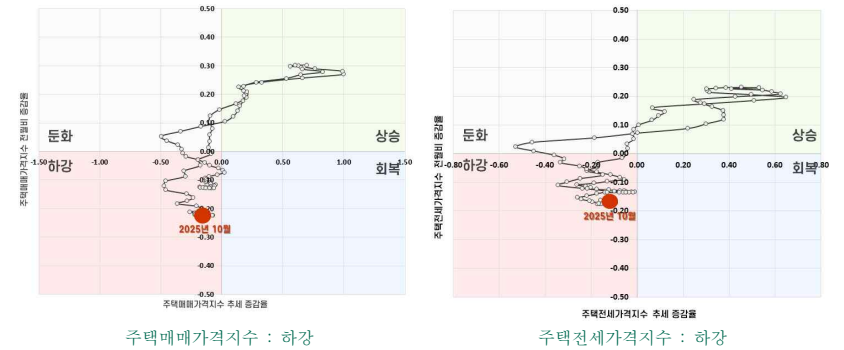
3) 경기순환시계란 주요경제지표들이 순환국면(상승, 둔화, 하강, 회복)상 어느 위치에 와 있는지를 사분면 좌표평면상에서 시계처럼 시각적으로 보여주는 도구임(용어해설 참조)
4) 순환시계 작성기간은 경기순환변동치 최근 최정점인 2017년 9월 이후 분석 결과임

구미시 수출 및 수입액



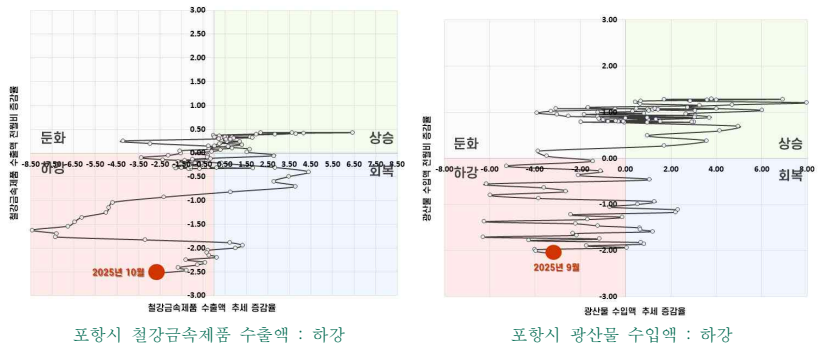
주 : 전자전기 수출 및 화학공업제품 수입액은 12개월 이동평균(Moving Average)함
 자료 : 한국무역협회(<http://www.kita.net>)

주택매매 및 전세가격지수



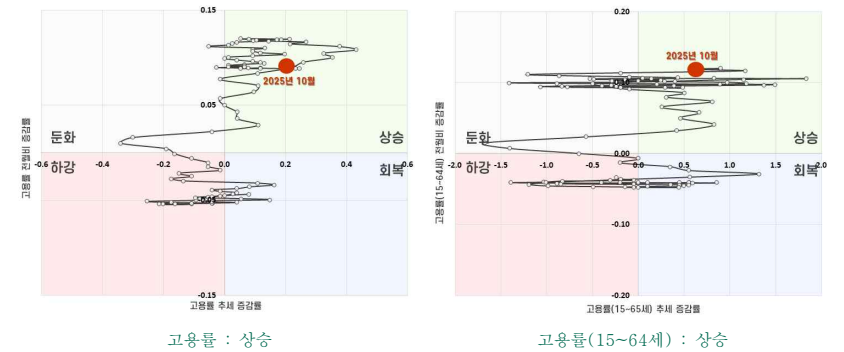
주 : 주택매매 및 전세가격지수는 3개월 이동평균(Moving Average)함
 자료 : KB 부동산

포항시 수출 및 수입액



주 : 철강금속제품 수출액 및 광산물 수입액은 12개월 이동평균(Moving Average)함
 자료 : 한국무역협회(<http://www.kita.net>)

고용률



주 : 고용률은 12개월 이동평균(Moving Average), 고용률(15~64세)은 3개월 이동평균(Moving Average) 함
 자료 : KOSIS 국가통계포털(<http://kosis.kr>)



3. 경상북도 경제지표



소비

대구경북 소비자심리지수⁵⁾ 전월대비 상승

9월	<ul style="list-style-type: none"> 대구경북 소비자들의 경제상황에 대한 심리를 종합적으로 나타내는 소비자심리지수는 9월 중 104.8로 전월대비 0.9p 하락 대구경북 소비자들의 현재생활형편CSI(95→93) 전월대비 2p, 생활형편전망CSI(99→97)는 2p 각각 하락 9월 경북의 대형소매점 판매액지수(2020=100)는 79.2로 전년동월대비 19.02% 하락
10월	<ul style="list-style-type: none"> 대구경북 소비자들의 경제상황에 대한 심리를 종합적으로 나타내는 소비자심리지수는 10월 중 105.9로 전월대비 1.1p 상승 대구경북 소비자들의 현재생활형편CSI(93→95) 전월대비 2p, 생활형편전망CSI(97→98)는 1p 각각 상승



자료 : 통계청

▲ 경상북도 대형소매점 판매액지수 추이

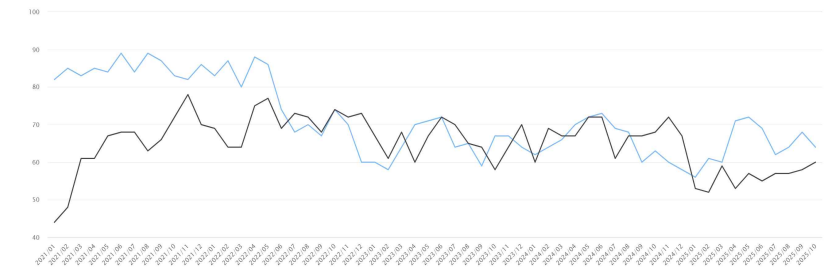
5) 소비자심리지수(CCSI: Composite Consumer Sentiment Index)는 소비자동향지수(CSI) 총 15개 중 6개의 주요지수(현재생활형편, 생활형편전망, 가계수입전망, 소비지출전망, 현재경기판단, 향후경기전망)를 이용하여 산출한 종합적인 소비자심리지표로서 장기평균치(2003년 1월~전년 12월)를 기준값 100으로 하여 100보다 크면 경기평균보다 낙관적임을, 100보다 작으면 비관적임을 의미함(한국은행 대구경북본부 조사 자료)



기업경기

대구경북 제조업 기업경기조사지수 (Business Survey Index : BSI)⁶⁾ 전월대비 하락

9월	<ul style="list-style-type: none"> 대구경북 제조업의 9월 업황BSI는 68로 전월대비 4p, 10월 전망BSI는 65로 1p 각각 상승 - 제조업 경영애로사항으로는 내수부진(24.2%)이 가장 높고, 불확실한 경제상황(18.6%), 인력난·인건비상승(12.4%) 등의 순 대구경북 비제조업의 9월 업황BSI는 58로 전월대비 1p, 10월 전망BSI는 61로 1p 각각 상승 - 비제조업 경영애로사항으로는 내수부진(24.6%) 비중이 가장 높고, 인력난·인건비상승(17.4%), 불확실한 경제상황(12.9%) 등의 순
10월	<ul style="list-style-type: none"> 대구경북 제조업의 10월 업황BSI는 64로 전월대비 4p 하락, 11월 전망BSI는 67로 2p 상승 - 제조업 경영애로사항으로는 내수부진(21.3%)이 가장 높고, 불확실한 경제상황(18.9%), 수출부진(12.9%) 등의 순 대구경북 비제조업의 10월 업황BSI는 60으로 전월대비 2p 상승, 11월 전망BSI는 59로 2p 하락 - 비제조업 경영애로사항으로는 내수부진(28.5%) 비중이 가장 높고, 인력난·인건비상승(18.0%), 불확실한 경제상황(11.5%) 등의 순



제조업(파란선) 및 비제조업(검정선)

주 : 한국은행 대구경북본부조사(조사기간 : 2025. 10. 14. ~ 10. 22. 417개 업체)

▲ 대구경북 업황 BSI추이

6) 기업경기조사는 기업가의 현재 경기수준에 대한 판단과 향후전망 등을 설문조사하여 전반적인 경기동향을 파악하고자 하는 경기예측기법의 하나로 조사결과인 기업경기조사지수(Business Survey Index : BSI)는 아래와 같은 공식을 이용하여 지수화한 것임

$$\text{업종별 BSI} = \frac{(\text{긍정적인 응답 업체수} - \text{부정적인 응답 업체수}) \times 100}{\text{전체응답업체수}} + 100$$

BSI가 기준치인 100인 경우 긍정적인 응답 업체수와 부정적인 응답 업체수가 같음을 의미하며, 100이상인 경우에는 긍정응답 업체수가 부정응답 업체수보다 많음, 100이하인 경우에는 그 반대임을 나타냄



부동산

: 경북 주택매매가격, 아파트매매가격 전월대비 각각 상승

9월	<ul style="list-style-type: none"> 9월 주택매매가격은 전월대비 0.03%, 전년동월대비 1.37% 각각 하락 <ul style="list-style-type: none"> - 주택전세가격은 전월대비 0.02%, 전년동월대비 0.74% 각각 하락 9월 아파트매매가격은 전월대비 0.06%, 전년동월대비 1.93% 각각 하락 <ul style="list-style-type: none"> - 아파트전세가격은 전월대비 0.01%, 전년동월대비 1.45% 각각 하락
10월	<ul style="list-style-type: none"> 10월 주택매매가격은 전월대비 0.02% 상승, 전년동월대비 1.31% 하락 <ul style="list-style-type: none"> - 주택전세가격은 전월대비 0.06% 상승, 전년동월대비 0.62% 하락 10월 아파트매매가격은 전월대비 0.02% 상승, 전년동월대비 1.86% 하락 <ul style="list-style-type: none"> - 아파트전세가격은 전월대비 0.08% 상승, 전년동월대비 1.29% 하락



자료 : KB 부동산

▲ 경상북도 주택 및 아파트가격매매 추이



물가

: 경북 소비자물가 전월대비 상승

9월	<ul style="list-style-type: none"> 9월 소비자물가지수는 117.77(2020년=100)로 전월대비 0.7%, 전년동월대비 2.2% 각각 상승
10월	<ul style="list-style-type: none"> 10월 소비자물가지수는 118.10(2020년=100)으로 전월대비 0.3%, 전년동월대비 2.4% 각각 상승



자료 : 동북지방통계청, 2025년 10월 대구·경북지역 소비자물가동향, 2025. 11. 4.

▲ 경상북도 소비자물가지수 추이



금융

: 경북 가계대출 전월대비 증가

8월	<ul style="list-style-type: none"> 8월 가계대출은 167,106억 원으로 전월대비 0.6% 감소, 전년동월대비 1.6% 증가
9월	<ul style="list-style-type: none"> 8월 가계대출은 165,660억 원으로 전월대비 0.9% 감소, 전년동월대비 0.5% 증가



【가계 대출】

【주택관련 대출】

주 : 말잔기준 증감액
자료 : 한국은행 경제통계시스템(www.ecos.bok.or.kr)

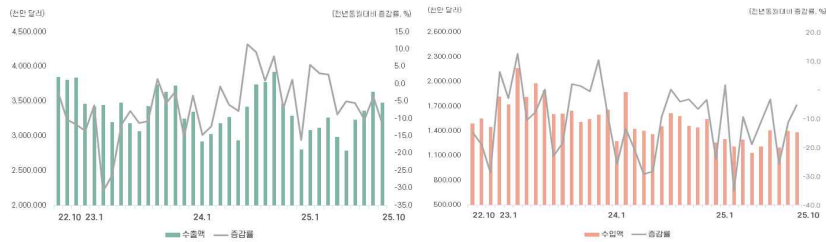
▲ 경상북도 가계대출 추이



교역

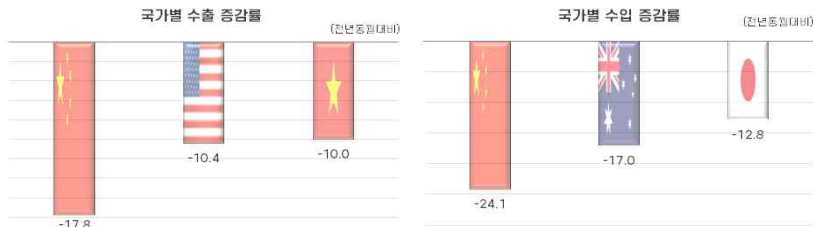
: 경북 수출액은 전월대비 증가

9월	<ul style="list-style-type: none"> 2025년 9월 수출액은 36억 달러로 전월대비 8.3% 증가, 전년동월대비 3.6% 감소 <ul style="list-style-type: none"> 수출금액이 높은 품목은 무선통신기기, 철강관, 알루미늄, 정밀화학원료, 평판디스플레이및센서 등 2025년 9월 수입액은 14억 달러로 전월대비 16.8% 증가, 전년동월대비 11.3% 감소 <ul style="list-style-type: none"> 수입금액이 높은 품목은 합금철선철및고철, 철광, 석탄, 알루미늄, 정밀화학원료 등
10월	<ul style="list-style-type: none"> 2025년 9월 수출액은 35억 달러로 전월대비 4.5% 감소, 전년동월대비 11.4% 감소 <ul style="list-style-type: none"> 수출금액이 높은 품목은 무선통신기기, 철강관, 평판디스플레이및센서, 정밀화학원료, 알루미늄 등 2025년 9월 수입액은 14억 달러로 전월대비 1.2% 감소, 전년동월대비 5.2% 감소 <ul style="list-style-type: none"> 수입금액이 높은 품목은 철광, 우라늄, 정밀화학원료, 합금철선철및고철, 알루미늄 등



자료 : 한국무역협회 무역통계(www.kita.net)

▲ 경상북도 수출입 추이



자료 : 한국무역협회 무역통계(www.kita.net)

▲ 경상북도 주요국 수출입 현황



고용

: 경북 고용률 전월대비 감소

경제활동인구	
	<p>9월</p> <ul style="list-style-type: none"> 155만 명으로 전년동월대비 4만 5천 명 (3.0%) 증가 <p>10월</p> <ul style="list-style-type: none"> 153만 3천 명으로 전년동월대비 2만 4천 명 (1.6%) 증가

취업자수와 고용률	
	<p>9월</p> <ul style="list-style-type: none"> 취업자 수는 152만 5천 명으로 전년동월대비 4만 3천 명(2.9%) 증가 고용률은 66.8%로 전월대비 0.4%p, 전년동월대비 1.9%p 각각 증가 <p>10월</p> <ul style="list-style-type: none"> 취업자 수는 151만 9천 명으로 전년동월대비 3만 6천 명(2.4%) 증가 고용률은 66.5%로 전월대비 0.3%p 감소, 전년동월대비 1.5%p 증가

실업률	
	<p>9월</p> <ul style="list-style-type: none"> 실업률은 1.7%로 전월대비 동일, 전년동월대비 0.1%p 증가 <p>10월</p> <ul style="list-style-type: none"> 실업률은 1.0%로 전월대비 0.7%p, 전년동월대비 0.7%p 각각 감소

자료 : 동북지방통계청, 경제활동인구조사

II. 국내의 경기종합지수



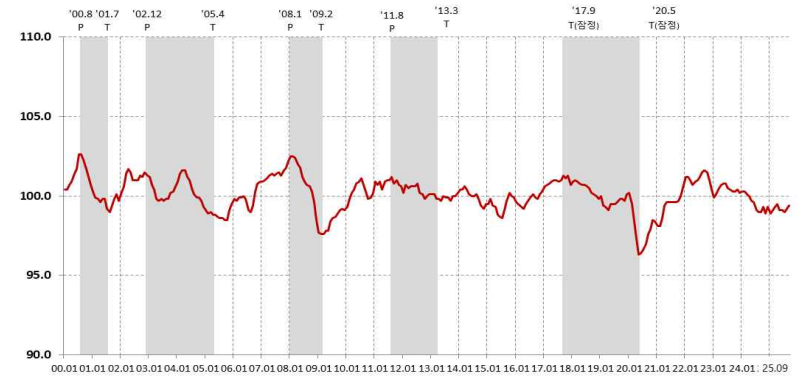
1. 국내 경기종합지수
2. OECD 경기종합지수



1. 국내 경기종합지수

2025년 9월 국내 동행종합지수⁷⁾

- 9월 동행종합지수 순환변동치는 99.4로 전월차 0.2p 상승
- 동행종합지수 구성지표 중 건설기성액(1.6%), 수입액(1.4%), 광공업생산지수(0.4%), 비농림어업취업자수(0.3%), 소매판매액지수(0.1%)는 전월대비 상승, 서비스업생산지수(0.1%)는 보합, 내수출하지수(-0.9%)는 하락



▲ 국내 동행지수 순환변동치 추이

▼ 국내 동행종합지수 추이(2020=100)

(단위 : %)

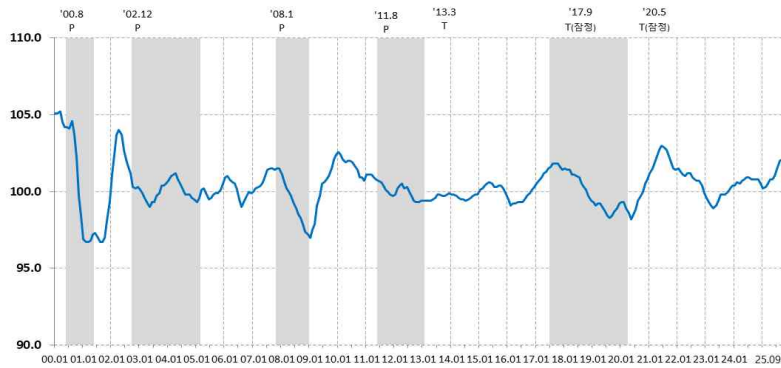
구 분	25년 5월	6월	7월 ^P	8월 ^P	9월 ^P
동행종합지수(전월비)	113.1(-0.3)	113.3(0.2)	113.3(0.0)	113.7(0.4)	114.1(0.4)
순환변동치	99.1	99.1	99.0	99.2	99.4
(전월차, p)	(-0.4)	(0.0)	(-0.1)	(0.2)	(0.2)

주 : 위첨자 p는 잠정치(Preliminary)임
 자료 : 기획재정부(<http://www.mosf.go.kr>)

7) 통계청의 국내 동행·선행지수 순환변동치의 과거자료가 최신자료('21.1~6월)를 반영하여 동행종합지수와 선행종합지수의 추세요인을 각각 갱신함에 따라 변경됨

2025년 9월 국내 선행종합지수

- 9월 선행종합지수 순환변동치는 102.1로 전월차 0.1p 상승
- 선행종합지수 구성지표 중 코스피(4.3%), 수출입물가비율(0.2%)은 전월대비 상승, 장단기금리차(0.00%p)는 보합, 건설수주액(-5.0%), 재고순환지표(-1.1%p), 기계류내수출하지수(-0.6%), 경제심리지수(-0.5p)는 하락



주 : p 정점(Peak), T 저점(Trough)
 자료 : 기획재정부(<http://www.mosf.go.kr>)

▲ 국내 선행지수 순환변동치 추이

▼ 국내 선행종합지수 추이(2020=100)

구 분	(단위 : %)				
	25년 5월	6월	7월 ^P	8월 ^P	9월 ^P
선행종합지수(전월비)	119.1(0.3)	119.6(0.4)	120.6(0.8)	121.5(0.7)	121.9(0.3)
순환변동치	100.8	101.0	101.6	102.0	102.1
(전월차, p)	(0.0)	(0.2)	(0.5)	(0.4)	(0.1)

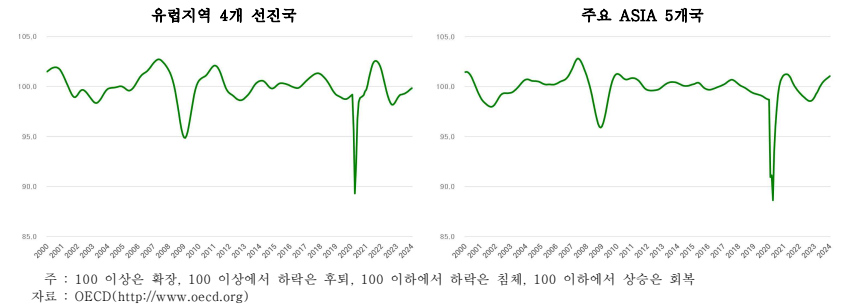
주 : 위첨자 p는 잠정치(Preliminary)임
 자료 : 기획재정부(<http://www.mosf.go.kr>)



2. OECD 경기종합지수

경제협력개발기구(OECD) 경기종합지수⁸⁾

- 2024년 1월 유럽지역 4개 선진국⁹⁾의 경기선행지수는 99.8로 전월대비 0.10%, 전년동월대비 1.17% 각각 상승
- 주요 ASIA 5개국¹⁰⁾의 경기선행지수는 101.1로 전월대비 0.10%, 전년동월대비 2.09% 각각 상승



▲ OECD 경기선행지수 추이

▼ OECD 경기선행지수

구 분	경기선행지수					전월대비					전년동월비
	23.09	10	11	12	24.01	23.09	10	11	12	24.01	
유럽지역 4개 선진국	99.4	99.5	99.6	99.7	99.8	0.08	0.10	0.11	0.11	0.10	1.17
주요 ASIA 5개국	100.6	100.8	100.9	101.0	101.1	0.12	0.10	0.10	0.10	0.10	2.09
G7	99.4	99.5	99.6	99.7	99.8	0.06	0.06	0.08	0.10	0.12	0.90

주 : 주요 Asia 5개국은 중국, 인도, 인도네시아, 일본, 한국을 나타냄, 발간 시점 2024년 2월 수치 미공개
 자료 : OECD(<http://www.oecd.org>)

8) 경제협력개발기구(OECD)의 경기선행지수(CLI : Composit leading indicator) 구성지표는 제조업 주문, 생산, 고용, 건축착공, 경제심리, 추가지수, 장단기금리차 등이 있으며, 한국에는 자본재 재고지수, 재고순환지표, 경기전망 BSI, 종합주가지수, 장단기금리차, 순상품교역 조건 등을 구성지표에 반영함

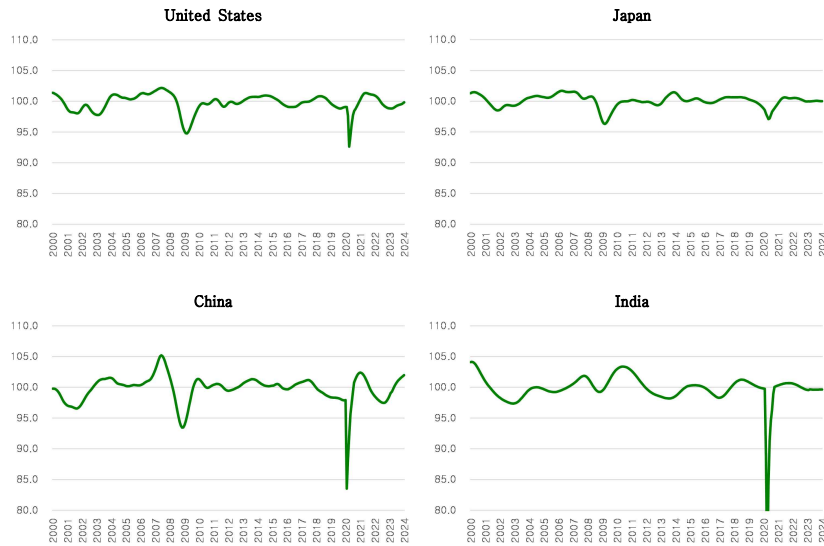
9) 유럽지역 4개 선진국은 프랑스, 독일, 이탈리아, 영국

10) 주요 ASIA 5개국은 중국, 인도, 인도네시아, 일본, 한국

[부 록]

주요 국가의 경기종합지수

- 2024년 1월 미국은 99.8로 전월대비 0.15%, 전년동월대비 1.00% 각각 상승, 캐나다는 98.1로 전월대비 0.13%, 전년동월대비 0.08% 각각 상승
- 일본은 100.0으로 전월대비 0.01% 하락, 전년동월대비 0.05% 상승, 영국은 101.6으로 전월대비 0.15%, 전년동월대비 4.04% 각각 상승
- 프랑스는 99.3으로 전월대비 0.11%, 전년동월대비 0.41% 각각 상승, 이탈리아는 99.2로 전월대비 0.11%, 전년동월대비 0.93% 각각 상승
- BRICs국가들 중 중국은 102.0으로 전월대비 0.16%, 전년동월대비 3.40% 각각 상승, 인도는 99.7로 전월대비 0.01%, 전년동월대비 0.07% 각각 상승, 브라질은 101.0으로 전월대비 0.16%, 전년동월대비 1.41% 각각 상승
- 한국은 100.3으로 전월대비 0.15%, 전년동월대비 1.76% 각각 상승



자료 : OECD(<http://www.oecd.org>)

▲ 주요 국가의 경기선행지수

[부표 1] 경북지역 동행종합지수

(2020=100)

연도 \ 월	01	02	03	04	05	06	07	08	09	10	11	12
2009	91.2	89.4	90.4	92.3	94.0	95.4	96.9	97.9	99.0	99.7	100.5	100.7
2010	101.5	102.5	103.5	104.0	104.6	105.4	105.9	105.9	105.7	105.9	106.6	107.5
2011	108.4	108.8	108.9	109.2	109.9	110.3	110.4	110.3	110.0	109.3	108.7	108.5
2012	108.2	108.3	108.4	108.3	108.2	108.3	108.5	108.0	107.9	107.8	108.1	108.0
2013	108.2	109.1	109.8	110.3	110.7	110.8	110.8	110.3	110.1	110.9	111.3	111.7
2014	112.2	112.5	113.0	113.2	113.1	113.0	112.7	112.3	111.4	110.9	110.6	110.2
2015	109.9	110.1	109.7	109.4	108.7	108.7	108.0	107.4	107.3	107.8	107.3	106.7
2016	105.7	105.5	105.7	105.5	106.4	106.5	107.0	107.0	107.1	107.2	107.4	108.2
2017	108.7	109.4	109.4	110.1	109.7	110.1	110.2	110.7	111.7	111.7	111.9	110.6
2018	109.7	108.9	108.2	108.2	107.9	108.4	108.1	108.0	107.7	107.4	107.1	106.5
2019	106.3	105.7	105.9	105.4	105.2	104.6	104.8	105.3	104.9	104.7	103.9	103.9
2020	103.2	102.1	101.3	99.6	97.0	95.1	95.2	97.7	99.6	101.4	103.2	104.5
2021	104.9	105.4	105.6	106.4	106.4	106.8	107.3	107.5	107.7	108.0	108.6	109.5
2022	110.1	110.7	111.3	111.6	112.2	111.4	111.1	110.3	108.3	106.3	104.4	104.1
2023	105.4	106.4	107.8	107.0	107.4	107.2	106.3	104.8	104.6	105.1	105.5	104.5
2024	104.2	103.9	104.4	104.4	104.1	104.1	104.2	105.2	106.0	106.0	105.9	103.8
2025	103.8	102.9	102.1	102.3	101.8	102.2	102.3	102.9	103.9			

[부표 2] 경북지역 동행지수 순환변동치

(추세치=100)

연도 \ 월	01	02	03	04	05	06	07	08	09	10	11	12
2009	91.2	89.3	90.0	91.8	93.3	94.5	95.9	96.7	97.7	98.3	98.6	98.5
2010	98.9	99.5	100.1	100.2	100.4	100.8	101.0	100.6	100.0	99.8	100.3	101.0
2011	101.7	101.9	101.9	101.9	102.4	102.7	102.6	102.4	102.0	101.2	100.6	100.2
2012	99.9	99.9	99.8	99.6	99.4	99.4	99.5	98.9	98.7	98.4	98.6	98.4
2013	98.5	99.1	99.7	100.2	100.5	100.6	100.5	100.1	100.0	100.7	101.1	101.6
2014	102.1	102.4	103.0	103.1	103.1	103.0	102.7	102.3	101.5	101.1	100.8	100.5
2015	100.2	100.4	100.1	99.8	99.2	99.2	98.7	98.2	98.1	98.6	98.2	97.8
2016	96.9	96.8	97.0	96.9	97.8	98.0	98.5	98.6	98.7	98.9	99.2	99.9
2017	100.5	101.2	101.3	101.9	101.7	102.1	102.2	102.8	103.7	103.8	104.0	102.8
2018	102.1	101.3	100.7	100.7	100.6	101.1	100.8	100.8	100.5	100.3	100.1	99.5
2019	99.4	98.9	99.1	98.7	98.6	98.0	98.3	98.7	98.4	98.3	97.6	97.6
2020	97.0	96.0	95.3	93.7	91.3	89.5	89.7	92.1	94.0	95.7	97.4	98.7
2021	99.1	99.6	99.8	100.6	100.6	101.1	101.6	101.8	102.1	102.4	103.0	104.0
2022	104.5	105.2	105.8	106.1	106.7	106.0	105.7	105.0	103.2	101.3	99.5	99.3
2023	100.6	101.5	102.9	102.2	102.7	102.5	101.7	100.3	100.1	100.7	101.1	100.2
2024	99.9	99.7	100.2	100.2	100.0	100.1	100.2	101.2	102.0	102.1	102.0	100.1
2025	100.1	99.3	98.7	98.9	98.5	98.9	99.0	99.6	100.7			

[부표 3] 경북지역 동행종합지수 구성지표 추이

(2020=100)

구 분	비농림어업취업자수		대구경북제조업황BSI		생산자제품출하지수(중간제)		제조업 전력사용량	
	천 명		%		원지수 (2020=100)		1,000Mwh	
	원지수	계절 및 불규칙조정지수	원지수	계절 및 불규칙조정지수	원지수	계절 및 불규칙조정지수	원지수	계절 및 불규칙조정지수
22. 06	1203.0	1198.8	74.0	80.5	103.8	108.0	2266.8	2351.4
07	1199.0	1198.4	68.0	76.1	106.6	107.9	2420.1	2366.6
08	1198.0	1195.2	70.0	72.1	105.2	108.1	2316.8	2364.9
09	1182.0	1189.2	67.0	69.6	102.5	107.3	2007.0	2263.2
10	1186.0	1184.0	74.0	69.7	108.1	106.2	2114.5	2172.3
11	1177.0	1172.8	70.0	69.8	103.1	101.3	2175.3	2127.9
12	1150.0	1167.4	60.0	67.8	110.5	101.6	2180.7	2155.0
23. 01	1142.0	1164.8	60.0	64.7	102.2	101.5	2516.1	2250.2
02	1169.0	1174.6	58.0	61.1	99.0	105.7	2212.6	2278.4
03	1185.0	1183.3	64.0	62.2	108.2	105.6	2411.2	2348.0
04	1197.0	1190.9	70.0	63.4	101.4	105.8	2293.3	2306.8
05	1195.0	1188.3	71.0	65.9	107.7	104.9	2307.3	2302.6
06	1189.0	1186.1	72.0	67.8	103.5	105.3	2206.4	2282.1
07	1174.0	1178.0	64.0	67.8	96.7	103.2	2183.0	2241.0
08	1167.0	1171.7	65.0	67.2	98.1	102.1	2164.0	2210.1
09	1183.0	1171.1	59.0	63.8	104.0	101.8	2271.2	2222.1
10	1188.0	1174.6	67.0	63.6	113.6	105.6	2177.6	2235.3
11	1187.0	1177.1	67.0	64.4	113.2	106.6	2134.0	2230.3
12	1146.0	1170.4	64.0	66.5	100.7	103.5	2246.2	2200.2
24. 01	1154.0	1171.7	62.0	66.5	103.9	102.1	2348.7	2198.9
02	1188.0	1170.6	64.0	66.2	90.9	100.2	2157.3	2229.5
03	1188.0	1181.4	66.0	66.1	99.6	100.5	2278.5	2229.9
04	1188.0	1181.2	70.0	66.1	103.3	100.7	2209.8	2231.5
05	1202.0	1188.0	72.0	66.4	100.0	100.4	2145.6	2178.3
06	1202.0	1189.1	73.0	67.6	98.5	101.7	2174.1	2190.0
07	1198.0	1192.0	69.0	69.3	97.5	99.3	2220.6	2184.6
08	1191.0	1192.2	68.0	69.4	103.7	102.6	2196.5	2223.4
09	1198.0	1191.7	60.0	66.7	117.3	108.4	2174.6	2213.3
10	1201.0	1191.8	63.0	63.8	113.4	111.7	2171.3	2211.2
11	1205.0	1192.4	59.0	61.2	115.6	111.5	2321.7	2261.5
12	1157.0	1184.6	58.0	60.8	111.6	107.7	2222.5	2251.8
25. 01	1171.0	1187.9	56.0	60.0	97.6	104.5	2214.5	2233.2
02	1176.0	1190.4	61.0	61.3	99.3	104.7	2017.5	2138.7
03	1198.0	1200.6	60.0	61.1	105.2	103.3	2088.1	2089.5
04	1206.0	1200.3	71.0	63.4	104.2	105.9	2162.2	2094.8
05	1205.0	1197.9	72.0	64.5	100.4	102.8	2134.8	2096.8
06	1203.5	1195.8	69.0	66.4	97.9	101.9	2117.3	2145.8
07	1214.0	1198.2	62.0	65.3	97.7	99.4	2193.3	2152.8
08	1226.0	1209.6	64.0	64.1	96.5	99.9	2166.6	2189.7
09	1238.0	1222.3	68.0	65.5	114.1	104.8	2219.8	2194.8

[부표 4] 경북지역 동행종합지수 구성지표 추이(계속)

구 분	대형마트판매액지수(불변)		수입액		수출액	
	2020=100		USD1,000		USD1,000	
	원지수	계절 및 불규칙조정지수	원지수	계절 및 불규칙조정지수	원지수	계절 및 불규칙조정지수
22. 06	91.7	97.8	1,891,636	1,998,568	3,453,263	4,122,466
07	106.3	98.8	2,088,176	2,070,708	3,455,698	3,917,902
08	107.8	100.0	1,975,069	1,979,238	3,843,210	3,774,006
09	99.0	96.7	1,616,368	1,893,932	3,686,125	3,654,976
10	86.1	93.8	1,490,726	1,685,604	3,847,887	3,573,776
11	84.1	90.0	1,552,319	1,563,461	3,807,787	3,527,500
12	93.7	91.3	1,451,946	1,470,583	3,841,264	3,522,546
23. 01	118.9	98.5	1,821,255	1,584,396	3,464,567	3,529,932
02	76.2	93.7	1,722,337	1,718,597	3,426,519	3,554,300
03	86.7	92.9	2,164,201	1,930,393	3,449,125	3,499,369
04	80.1	83.9	1,810,646	1,903,015	3,204,687	3,435,950
05	84.5	87.2	1,981,772	1,938,499	3,479,167	3,488,046
06	79.3	85.7	1,896,051	1,896,282	3,184,759	3,541,580
07	91.7	85.9	1,607,572	1,853,632	3,066,452	3,537,133
08	87.5	84.8	1,612,066	1,690,347	3,430,530	3,376,505
09	100.0	86.4	1,649,135	1,634,822	3,739,714	3,405,691
10	81.9	86.8	1,510,627	1,598,555	3,634,820	3,407,370
11	86.2	89.7	1,544,946	1,590,801	3,725,947	3,467,106
12	92.8	90.2	1,601,275	1,548,489	3,251,672	3,329,763
24. 01	86.3	88.2	1,655,813	1,560,724	3,345,814	3,258,786
02	91.5	88.0	1,280,184	1,545,071	2,923,496	3,183,363
03	87.4	87.3	1,871,710	1,624,249	3,028,209	3,151,000
04	79.7	88.5	1,428,431	1,548,457	3,181,584	3,195,340
05	87.3	87.9	1,400,591	1,528,134	3,274,768	3,267,915
06	79.9	86.8	1,361,628	1,395,490	2,936,704	3,369,907
07	84.1	84.9	1,456,368	1,418,781	3,420,371	3,464,548
08	91.9	84.2	1,615,032	1,472,568	3,745,318	3,522,951
09	93.6	83.7	1,581,070	1,554,284	3,776,194	3,623,790
10	72.8	83.3	1,461,439	1,561,430	3,925,563	3,597,342
11	82.9	83.2	1,441,906	1,518,487	3,463,593	3,476,023
12	81.7	82.0	1,258,081	1,370,146	2,803,786	3,153,865
25. 01	104.7	88.9	1,258,083	1,396,107	2,804,661	3,119,618
02	65.7	81.9	1,302,064	1,412,624	3,088,244	3,122,488
03	80.2	82.2	1,214,310	1,295,511	3,116,490	3,140,312
04	69.2	73.7	1,293,600	1,290,037	3,265,941	3,270,229
05	78.2	78.5	1,135,689	1,180,262	2,988,520	3,240,979
06	73.1	77.5	1,212,438	1,205,238	2,788,371	3,215,072
07	77.3	77.4	1,407,824	1,264,709	3,230,859	3,238,912
08	75.6	74.8	1,201,130	1,267,870	3,360,908	3,303,672
09	74.6	70.9	1,402,792	1,337,685	3,640,547	3,302,979

[부표 5] 경북지역 동행종합지수 구성지표

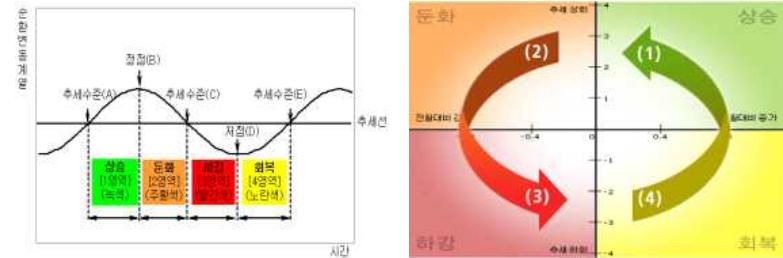
자료명	단위	자료기간	작성기관	자료출처
비농림어업취업자수	천 명	2000.1	통계청 고용통계과	통계청 KOSIS
대구경북제조업황BSI	%	2003.1	한국은행	한국은행대구경북본부
생산자제품출하지수(중간계)	2020=100	1975.1	통계청 산업동향과	통계청 KOSIS
제조업전력사용량	1,000Mwh	2000.1	한국전력공사	한국전력공사
대형마트판매액지수(불변)	2020=100	2000.1	통계청 산업통계과	통계청 KOSIS
수출액(실질)	USD1,000	2000.1	한국무역협회	한국무역협회
수입액(실질)	USD1,000	2000.1	한국무역협회	한국무역협회

통계설명자료

구분	내용
통계작성기관	경북연구원
작성 통계	경상북도 경기동행지수 및 순환변동지
승인 번호	제216095호
주요 용어해설	p. 28 참고
최초 작성년도	2014년 6월
기준연도	2020=100
공표주기	월
공표시기	작성기준 월 익일월 말
기초자료	매월 통계청, 한국은행, 한국전력공사, 한국무역협회 자료를 기초로 함
자료 이용시 유의사항	- 구성지표의 시계열자료는 불변가격 기준으로 환산(실질화), 계절 및 불규칙 변동의 조정 등으로 작성기관에서 공표하는 원계열과 일치하지 않는 경우가 있음 - 동행종합지수의 최근 3개월 수치는 잠정치임

용어 해설

- **경기종합지수(Composite Index Of Business Indicators ; CI)** : 국민경제 전체의 경기동향을 쉽게 파악하고 예측하기 위하여 주요 경제지표의 움직임을 가공·종합하여 지수형태로 나타낸 것
- **동행종합지수(Coincident Composite Index ; CCI)** : 현재의 경기상태를 나타내는 지표로 공급측면과 수요측면에서 실제경기와 함께 변동하는 지표로 구성
- **선행종합지수(Leading Composite Index ; LCI)** : 경기순환 전환점 분석 시점 등을 기준으로 가까운 미래의 경기를 예측하는 지표로 경기순환에 앞서 변동하는 지표로 구성
- **경기확산지수(Diffusion Index ; DI)** : 경기동향지수라고도 하며, 경기종합지수와는 달리 경기변동이 진폭이나 속도는 측정하지 않고 변화방향만을 파악하는 것으로 경기의 국면 및 전환점을 판단할 때 유용하게 사용
- **경기순환시계** : 주요경제지표들이 순환국면(상승, 둔화, 하강, 회복)상 어느 위치에 와 있는지를 사분면 좌표평면 상에서 시계처럼 시각적으로 보여주는 도구로 경상북도의 주요경제지표들이 현재 어느 국면에 있는지를 시각적으로 나타내어, 지역의 경기상황을 보다 쉽게 이해할 수 있음



자료 : KOSIS 국가통계포털(<http://kosis.kr>)

- **소비자심리지수 (Consumer Sentiment Index ; CSI)** : 소비자들의 경제에 대한 전반적 인식을 종합적으로 파악할 수 있는 지표로 개별 소비자동향지수 가운데 관련 경제지표와 연관성이 높은 지수를 골라 합성한 지수
- **기업경기조사지수(Business Survey Index ; BSI)** : 경기예측방법의 하나로서 경기에 대한 기업가의 판단과 전망, 이에 대비한 계획서 등을 설문서를 통해 조사, 수치화하여 전반적인 경기 동향을 파악하고자 사용하는 지표
- **OECD의 CLI(Composite Leading Index)** : 1970년대 개발하여 여러 국가의 경기전환점을 예측하고 있으며 각 국가의 산업생산지수를 참조하여 5~10개의 구성지표를 선택하여 작성, 한국의 구성지표는 BSI업황전망, KOSPI, 제조순환지표, 장단기금리차, 자본재 재고, 순상품교역조건 등의 6개 지표로 구성
- **MTI코드** : 지식경제부와 한국무역협회에서 1988년 제정한 수출입품목 분류기준으로 산업통상자원부의 과거 이름 상공부(Ministry of Trade Industry)에서 나온 분류체계
- **건설기성액** : 건설업체의 국내공사 현장별 시공 실적을 금액으로 조사하여 물가변동분을 포함시킨 경상금액
- **건설수주액** : 국내 일반 건설업체를 대상으로 발주자가 제시하는 건설공사물을 건설업체가 완공해줄기로 한 것에 대한 쌍방 간의 계약에 대한 금액
- **서비스업생산지수** : 서비스업 전체 및 개별업종의 생산 활동을 종합적으로 파악하기 위해 개별업종의 상대적

중요도인 부가가치 기준 가중치를 적용하여 지수화 한 것

- **수출입물가비율** : (수출물가지수/수입물가지수) x 100
- **국제원자재가격지수** : 원유, 농산물, 금속과 같이 각종 공산물의 생산에 투입되는 원료인 원자재별로 대표적인 시장에서 거래되는 기준가격으로 원자재들의 가격을 세계 수출액에서 차지하는 비중을 가중 평균하여 산출
- **소비자기대지수** : 앞으로 6개월 뒤의 소비자 동향을 설문조사를 통해 작성한 지수로 지수 기준을 100으로 6개월 후의 경기·생활형편 등에 대해 현재보다 긍정적으로 보는 가수와 부정적으로 보는 가수가 같은 수준을 의미
- **시설자금대출금** : 생산설비를 구입, 개체하거나 정보화 촉진을 위해 시스템과 설비를 개체하는데 소요되는 자금의 대출금
- **순환변동지** : 경제가 장기간에 걸쳐 같은 추세 속에 있어도 단기적인 변동의 속도가 주기적으로 등락하는 순환변동을 원자료에서 계절, 불규칙, 추세요인을 제거한 뒤 순환변동 요인을 나타낸 지표
- **생산지수** : 일정기간에 생산수량의 변화를 나타내는 지수
- **출하지수** : 생산물 출하량을 동적으로 파악하여 작성되는 지수
- **재고지수** : 생산은 되었으나 아직 팔려나가지 않고 남아 있는 재고의 수준을 보여주는 지수
- **장단기금리차** : 만기가 1년 이내인 단기금융시장의 금리와 만기가 1년 이상인 장기금융시장의 금리 차이로 중앙은행의 통화정책, 시장참가자들의 향후 경기전망, 금융불안 등에 따른 기간프리미엄의 변화에 영향을 받아 변동
- **순상품교역조건지수** : (수출단가지수/수입단가지수) x 100

이용 안내

- 구성지표의 시계열자료는 불변가격 기준으로 환산(실질화), 계절 및 불규칙 변동의 조정 등으로 작성기관에서 공표하는 원계열과 일치하지 않는 경우가 있음
- 동행종합지수의 최근 3개월 수치는 잠정치임
- 본 자료에 사용되는 기호의 의미 및 산식은 다음과 같음
- P : 정점 (Peak)
- T : 저점 (Trough)
- 공란 또는 '-' : 해당사항 없음 (Not Available)
- p : 잠정치 (Preliminary)

- 본 월보의 수록 내용 및 경기종합지수에 관한 문의는 경북연구원 경제산업연구실(☎ 054-650-9042)로 하여 주시기 바랍니다.
- 선임 연구위원 : 임규채
- 부 연구위원 : 이승아
- 전문위원 : 박효찬
- 전문위원 : 황성운
- 매월 발표되는 경상북도 경기종합지수는 경상북도 홈페이지 경북의 통계 및 경북연구원 홈페이지 정기간행물 경제동향분석에 제공되고 있습니다.
- 경상북도 경기종합지수는 통계청 승인통계로서 2014년 6월부터 공표를 시작하였습니다.(통계승인번호 제 216095호)